

**İSTANBUL TEKNİK ÜNİVERSİTESİ**

**LİSANSÜSTÜ EĞİTİM ENSTİTÜSÜ**

**FAALİYET RAPORU**

**2023 YILI**

**OCAK 2024**

## İÇİNDEKİLER

Sayfa No

BİRİM YÖNETİCİSİ SUNUŞU.....

I- GENEL BİLGİLER .....

A. MİSYON VE VİZYON .....

B. YETKİ, GÖREV VE SORUMLULUKLAR .....

C. İDAREYE İLİŞKİN BİLGİLER.....

1. Fiziksel Yapı .....

2. Teşkilat Yapısı.....

3. Teknoloji ve Bilişim Altyapısı.....

4. İnsan Kaynakları .....

5. Sunulan Hizmetler.....

II- AMAÇ VE HEDEFLER.....

A. TEMEL POLİTİKALAR VE ÖNCELİKLER.....

III-FAALİYETLERE İLİŞKİN BİLGİ VE DEĞERLENDİRMELER.....

A. MALİ BİLGİLER .....

1- Bütçe Uygulama Sonuçları

2- Temel Malî Tablolara İlişkin Açıklamalar

3- Malî Denetim Sonuçları

IV-KURUMSAL KABİLİYET VE KAPASİTENİN DEĞERLENDİRİLMESİ.....

V- ÖNERİ VE TEDBİRLER.....

-İÇ KONTROL GÜVENCE BEYANI

## BİRİM YÖNETİCİSİ SUNUŞU

Lisansüstü Eğitim-Öğretim Enstitüleri toplumların sorunlarının çözümünde anahtar rol oynayan üniversitelerin dinamosu konusunda olan birimlerdir. Bu birimler, Üniversitelerin araştırma potansiyellerini ve en üst düzeyde yetişmiş insan kaynaklarını toplumun ve sanayinin hizmetine sunmaktadır. Her alanda bölgesel ve küresel rekabet stratejisi olan ülkeler için lisansüstü eğitim hayati önem taşımaktadır. Ülkemizin gelişmiş ülkelerin insanlarına sunduğu medeniyet seviyesine erişmesi ve bu seviyeyi sürdürmesi esas olarak bir bütün olan eğitim-öğretim sisteminin her aşamasına verilen önem ile mümkündür. Ülkemizin lisansüstü eğitim-öğretim veren enstitülerinden en büyüklerinden olan Lisansüstü Eğitim Enstitüsü bu eğitim-öğretim sisteminin en üst uç birimlerinden birisidir.

Üniversitemiz sahip olduğu yüksek araştırma potansiyeli, bilimsel ve teknik birikim ile ülkemize bilim insanı ve lisansüstü derecelere sahip nitelikli atıştırmacı yetiştirmede önemli görevler üstlenmiş, bu yüzden de diğer üniversitelere örnek ve lider olmuştur.

Enstitümüz bünyesinde 2023-2024 Akademik yılı Güz dönemi sonu itibari ile 93 Araştırma Görevlisi, 25 İdari Personel, 79 Anabilim Dalı, 189 Lisansüstü Programı, 8564 Yüksek Lisans, 3781 Doktora olmak üzere toplam 12345 öğrenci bulunmaktadır. 2022-2023 Eğitim Öğretim Yılı 1419 Yüksek Lisans, 329 Doktora öğrencisi mezun edilmiştir.

Enstitümüz, ülkemizde yeni açılan ve gelişmekte olan üniversitelerimizin bilim insanı gereksinimini karşılamak ve ülkemizin acil ihtiyaçlarından birisi olan araştırmacıları yetiştirmek amacıyla halen 47 Araştırma Görevlisine lisansüstü eğitim yapma olanağı sunmaktadır. Bu sayı Öğretim Üyesi Yetiştirme (ÖYP) programı kapsamında her yıl yeni öğrencilerin katılımıyla katlanarak artacaktır. Bu öğrencilere sağlanacak araştırma ve uluslararası çalışma desteği ile yeni kurulan üniversitelerimizin ihtiyacı olan alanlarda en yüksek yetkinliklere sahip bilim insanları yetiştirilecektir.

Geleceğe daha güçlü adımlarla ilerlemeyi hedefleyen enstitümüz her yıl, ulusal ve uluslararası platformda insanlığın ve toplumların yüksek medeniyet seviyesine ulaşması için idealist performans ve çaba gösteren bilimsel düşünme ve problem çözme yeteneğine sahip, etik değerlere saygılı, nitelikli; ortalama Yüksek Lisans derecesiyle ve Doktora derecesiyle mezun ederek ülkemizin bilimsel ve teknik insan gücünü artırmaktadır.

Lisansüstü eğitim, bütün dünyada her geçen gün daha da önem kazanmakta, bir ülkenin ekonomide ve sanayideki gelişmişliği lisansüstü derecesiyle mezun öğrenci sayısı ile ilişkilendirilmektedir. Bu bakımdan lisans düzeyinde iyi yetişmiş nitelikli öğrencileri çekmek için saygın üniversiteler arasında yoğun bir rekabet yaşanmaktadır. Ulusal düzeyde lisansüstü eğitimde lider konumda olan Enstitümüzün en büyük hedefi; Üniversitemizin sahip olduğu geniş araştırma potansiyeli, tam donanımlı teknik alt yapısı ve saygın bilim insanlarıyla lisansüstü düzeyde alanının tüm yetkinliklerine sahip mezunlarının sayısını artırarak uluslararası düzeyde de lider olabilmektir.

Prof. Dr. Ahmet Duran ŞAHİN

Müdür

## **I- GENEL BİLGİLER**

### **A. Misyon ve Vizyon**

#### **Misyon**

İTÜ Lisansüstü Eğitim Enstitüsü'nün varlık nedeni, alanında akademik olarak yetkin ve uluslararası alanda rekabet edebilecek akademisyenler ve profesyoneller yetiştirmek; üniversite-kamu-sanayi iş birliğini en üst düzeyde teşvik ederek disiplinler arası araştırmaları geliştirmektir.

#### **Vizyon**

İTÜ Lisansüstü Eğitim Enstitüsü'nün vizyonu, ulusal ve uluslararası düzeyde üstün nitelikli profesyoneller ve akademisyenler yetiştiren, bilim ve teknolojinin gelişmesine katkıda bulunan, toplumsal gereksinimlere yönelik araştırma ve geliştirme çalışmalarına öncülük eden bir kurum olmaktır.

### **B. Yetki, Görev ve Sorumluluklar**

Enstitünün eğitim-öğretim, plan ve programları ile akademik takvimin uygulanmasını sağlamak, Enstitünün yatırım, program ve bütçe tasarısını hazırlamak, Öğrencilerin kabulü, ders intibakları ve çıkarılmaları ile eğitim-öğretim ve sınavlara ait işlemleri hakkında karar vermek, Kanun ve yönetmeliklerle verilen diğer görevleri yapmaktır.

### **C. İdareye İlişkin Bilgiler**

#### **-Tarihçesi**

24.11.2020 tarihli Cumhurbaşkanı Kararnamesi ile Lisansüstü Eğitim Enstitüsü kurulmuştur.

#### **-Yerleşkesi**

İTÜ Ayazağa Yerleşkesi

#### **-Mevzuatı**

Enstitümüz yükseköğretimi düzenleyen mevcut mevzuata göre faaliyetlerini sürdürmektedir.

İlgili mevzuat;

- 2547 sayılı Yükseköğretim Kanunu; Kabul Tarihi: 04.11.1981, Madde:19
- 2547 sayılı kanununun 65. maddesi hükmü gereğince Üniversitelerarası Kurul tarafından hazırlanan 25 Şubat 2017 tarih 29990 sayılı Resmî Gazete'de yayınlanan Lisansüstü Eğitim ve Öğretim Yönetmeliği
- İstanbul Teknik Üniversitesi Lisansüstü Eğitim ve Öğretim Yönetmeliği Senato Esasları: 01.05.2017 günlü, 645 sayılı toplantısında kabul edilen Lisansüstü Programlara Başvuru, Kabul ve Kayıt Esasları
- Yükseköğrenim Kurulu Yüksek Lisans Programı Açma Ölçütleri
- Yükseköğretim kurumlarında yürütülen Tezsiz Yüksek Lisans Programları Uygulama Esas ve Usulleri

## 1-Fiziksel Yapı

Birim alanı (m <sup>2</sup> )	Yüzölçümü
Kapalı alan	741,26
Açık alan	834,91
Toplam	1576,17

Eğitim Alanları (m <sup>2</sup> )	Alan
Derslik	
Laboratuvar	
Toplam	

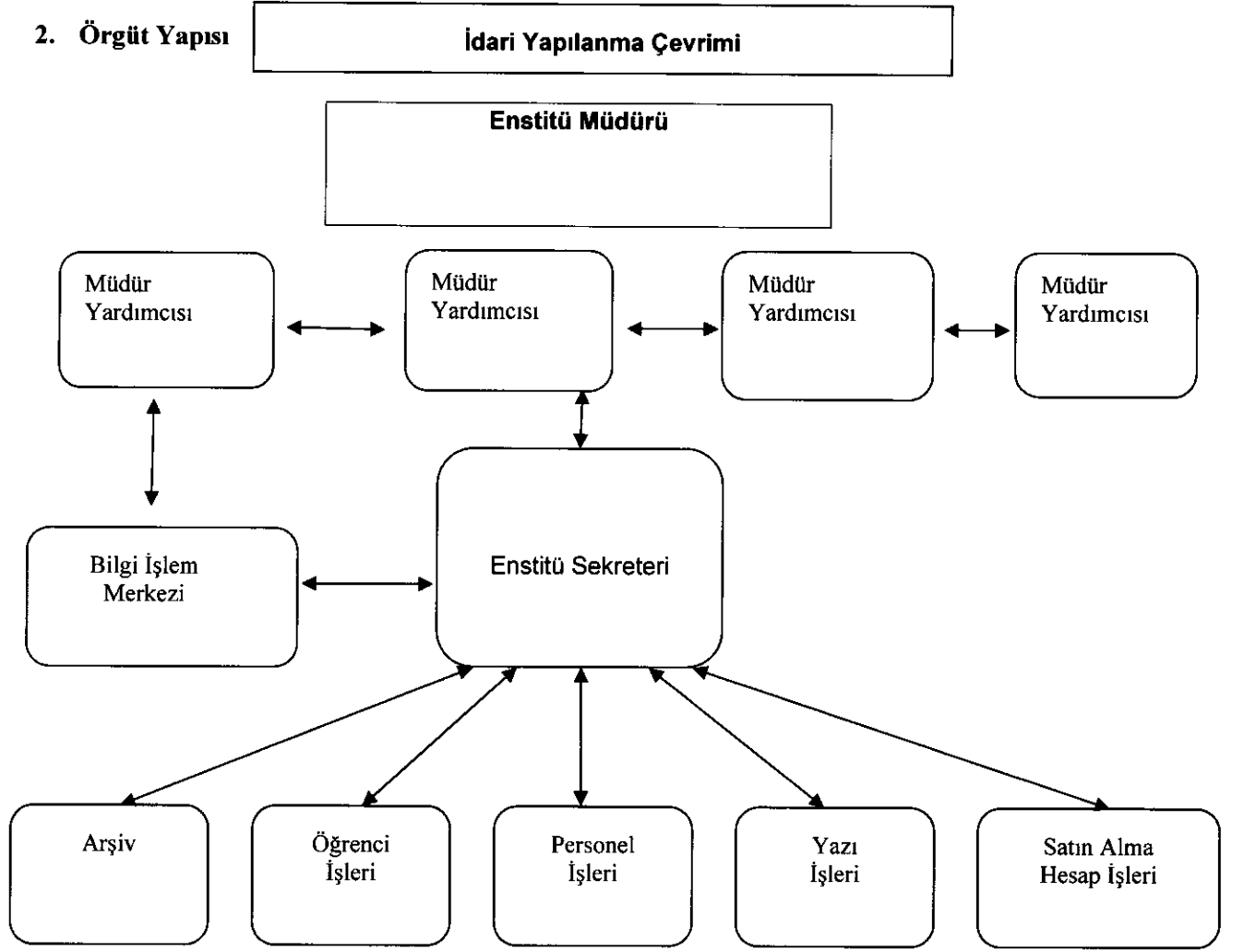
Sosyal Alanlar	Alan(m <sup>2</sup> )	
	Sayı	Alan
Kantinler		
Kafeteryalar		
Yemekhaneler		
Toplam		

Toplantı ve Konferans Salonları (m <sup>2</sup> )	Sayı	Alan
Toplantı	1	69,72
Konferans		
Toplam		

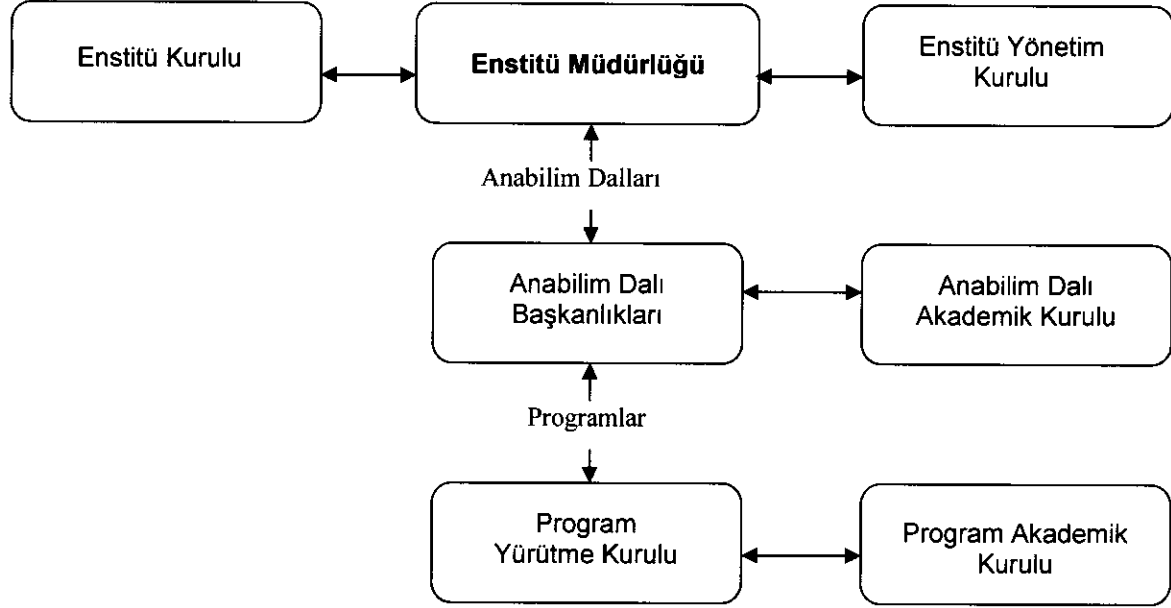
Akademik-İdari Personel Hizmet Alanları		
	Kapalı alan (m <sup>2</sup> )	Kullanan Sayısı
Akademik Personel Çalışma Ofisi	268,25	11
İdari Personel Çalışma Ofisi	403,29	24
Toplam	671,54	35

Ambar, Arşiv ve Atölye Alanları		
	Sayı	Alan (m <sup>2</sup> )
Ambar		
Arşiv		
Atölye		
Toplam		

## 2. Örgüt Yapısı



## Akademik Yapılanma Çevrimi



### 3. Bilgi ve Teknolojik Kaynaklar

#### 3.1- Yazılımlar

Enstitümüzde MS Office programları haricinde özel bir yazılım kullanılmamaktadır. Ancak, programlardaki derslerin yürütülmesi kapsamında bazı öğretim üyeleri İTÜ desteği ile alınmış yazılımlar (SPSS gibi) kullanılmaktadır.

#### 31.12.2023 Tarihi İtibariyle Taşınır ve Taşınmaz Mal Programında kayıtlı bulunan Birim Envanteri

<b>Sıra</b>	<b>Cinsi</b>	<b>Sayısı</b>
	<b>Seyahat, Muhafaza ve Taşıma Amaçlı Demirbaş Niteliğindeki Taşınırlar</b>	
1	Bilgisayar Çantaları	1
	<b>Bilgisayar ve Sunucular</b>	
1	Bilgisayar Kasaları	103
2	Ekranlar	124
3	Dizüstü Bilgisayarlar	62
4	Tablet Bilgisayarlar	9
5	Cep Bilgisayarları	1
6	Kule Sunucular	1
7	Raf Sunucular	8
8	Anaçatı Bilgisayar	1
	<b>Bilgisayar Çevre Birimleri</b>	
1	Harici CD ve DVD Yazıcıları ve Okuyucuları	1
2	Barkod Yazıcılar ve Okuyucular, Optik Okuyucular	3
3	Lazer Yazıcılar	12
4	İnkjet Yazıcılar	5
5	Çok Fonksiyonlu Yazıcılar	6
6	Diğer Yazıcılar ve Okuyucular	2
7	El Tarayıcıları	1
8	Masaüstü Tarayıcılar	14
9	Harici Yedekleme Cihazları	20
10	Ssd Disk Üniteleri	13
11	Diğer Bilgisayar Çevre Birimleri	6
	<b>Tekser ve Çoğaltma Makineleri</b>	
1	Fotokopi Makineleri	5
	<b>Haberleşme Cihazları</b>	
1	Sabit Telefonlar	25
2	Telsiz Telefonlar	34
3	IP Telefonlar	28
4	Santraller	3
5	Çağrı Kayıt ve Takip Sistemleri	1



6	Faks Cihazları	0
7	Modemler (SDH ve Erişim Cihazları)	4
8	Swichler (Anahtarlar)	0
9	İletişim Ağ Cihazları	2
10	İletişim Çeviricileri	3
11	Diğer Network Cihazları	1
	<b>Ses, Görüntü ve Sunum Cihazları</b>	
1	Projektörler (Projeksiyon Cihazları)	6
2	Tepegözler (Slayt Cihazları)	2
3	Projeksiyon Perdeleri	6
4	Diğer Sunum Cihazları ve Ekipmanları	11
5	Müzik Çalarlar ve Kaydediciler ile Donanımları	7
6	Televizyonlar	1
7	Diğer Ses ve Görüntü Cihaz ve Aletleri	4
8	Ses Bağlantı Kutusu	1
9	Ses Karıştırma Konsolları	0
10	Diğer İşitsel Sunum ve Dizgi Ekipmanları ve Donanımları	1
11	Diğer Konferans Ekipmanları	6
12	Mikrofonlar	1
13	Hoparlörler	2
14	Kablosuz Mikrofon Alıcı Verici Sistemleri	2
15	Sabit Kameralar	0
16	Kamera Takımları	0
17	İnternet Kameraları	2
18	Diğer Kameralar	9
19	Fotoğraf Makineleri	5
20	Diğer Ses, Görüntü ve Sunum Cihazları	4
	<b>Diğer Büro Makineleri ve Aletleri</b>	
1	Hesap Makineleri	4
2	Klimalar	25
3	Vantilatörler	6
4	Diğer Isıtma, Soğutma, Havalandırma ve Nemlendirme Cihazları ve Aletleri	3
5	Mühürler	2
6	Soğuk Damgalar	1
	<b>Büro Mobilyaları</b>	
1	Dosya Dolapları	14
2	Kitaplıklar	7
3	ModülerTip Dolaplar	0
4	Arşiv Tipi Volanlı Dolaplar	9
5	Soyunma Dolapları	1
6	Kartoteks Dolapları	163
7	Diğer Dolaplar	41
8	Bilgisayar Masaları	5
9	Toplantı Masaları	12

10	Çalışma Masaları	65
11	Orta Masaları	2
12	Yemek Masaları	1
13	Diğer Masalar	15
14	Çalışma Koltukları	200
15	Misafir Koltukları	65
16	Bekleme Koltukları	6
17	Diğer Koltuklar	25
18	Klasik Tip Sandalyeler	93
19	Konferans/Seminer Tipi Sandalyeler	98
20	Banklar	1
21	Madeni Portmantolar	33
22	Sehpalar	46
23	Etajerler ve Kesonlar	27
24	Panolar	16
25	Diğer Büro Mobilyaları	7
<b>Misafirhane, Konaklama ve Barınma Amaçlı Mobilyalar</b>		
1	Kanepeler	6
2	Koltuk Takımları	1
<b>Seminer ve Sunum Amaçlı Ürünler</b>		
1	Yazı Tahtaları	16
<b>Basılı Yayınlar (Demirbaş)</b>		
1	Mevzuat Kitapları	1
<b>Yangın Söndürme ve Tedbir Cihaz ve Araçları</b>		
1	Yangın Söndürme Cihazları	22
<b>Duvarda Sergilenen Süs Eşyaları</b>		
1	Saatler	2

<b>Sıra</b>	<b>Cinsi (253-Demirbaşlar)</b>	<b>Sayısı</b>
1	İnşaat Makineleri ve Aletleri (Merdivenler)	2
2	Güç Elektroniği ve Basınçlı Makineler ile Aletleri	0
3	Diğer Yazım Makineleri ve Ekipmanları	1
4	Yıkama, Temizleme ve Ütüleme Cihaz ve Araçları	1
5	Buzdolapları	4
6	Fırınlr	1
7	Şofbenler	1
8	Kahve Makineleri	1
9	Çay Makineleri	3
10	Su Isıtıcıları ve Soğutucuları	4

#### 4. İnsan Kaynakları

Akademik Personel					
	Kadroların Doluluk Oranına Göre			Kadroların İstihdam Şekline Göre	
	Dolu	Boş	Toplam	Tam Zamanlı	Yarı Zamanlı
Profesör					
Doçent					
Yrd. Doçent					
Öğretim Görevlisi					
Okutman					
Eğitim- Öğretim Planl.					
Araştırma Görevlisi	93		93		
Uzman					
<b>Toplam</b>	<b>93</b>		<b>93</b>		

Yabancı Uyruklu Öğretim Elemanları			
Unvan	Geldiği Ülke	Çalıştığı Bölüm	Kişi Sayısı
Öğretim Görevlisi	ABD	MIAM	3
Öğretim Görevlisi	İngiltere	MIAM	1
<b>Toplam</b>			<b>4</b>

Akademik Personelin Yaş İtibariyle Dağılımı						
	21-25 Yaş	26-30 Yaş	31-35 Yaş	36-40 Yaş	41-50 Yaş	51- Üzeri
Kişi Sayısı		12	51	23	5	2
Yüzde		12,90%	54,84%	24,73%	5,38%	2,15%

Akademik Personelin Kadın – Erkek Dağılımı			
Ünvanı	Kadın	Erkek	Toplam
Profesör			
Doçent			
Yrd. Doçent			
Öğretim Görevlisi			
Okutman			
Araştırma Görevlisi	47	46	93
Uzman			
<b>Toplam</b>			
<b>Yüzde</b>	<b>%50,54</b>	<b>%49,46</b>	<b>100</b>

## İdari Personel

İdari Personel (Kadroların Doluluk Oranına Göre)			
	Dolu	Boş	Toplam
Genel İdari Hizmetler	22	13	35
Sağlık Hizmetleri Sınıfı			
Teknik Hizmetleri Sınıfı			
Eğitim ve Öğr.Hizm Sınıfı			
Avukatlık Hizm. Sınıfı			
Yardımcı Hizmetli	3	1	4
Toplam	25	14	39

İdari Personelin Eğitim Durumu					
	İlköğretim	Lise	Ön Lisans	Lisans	Y.L. ve Dokt.
Kişi Sayısı	2	5	6	12	0
Yüzde	8%	20%	24,00%	48%	

İdari Personelin Hizmet Süresi						
	1-3 Yıl	4-6 Yıl	7-10 Yıl	11-15 Yıl	16-20 Yıl	21-Üzeri
Kişi Sayısı	2	0	6	6	2	9
Yüzde	8%		24%	24%	8%	36%

İdari Personelin Yaş İtibariyle Dağılımı						
	21-25 Yaş	26-30 Yaş	31-35 Yaş	36-40 Yaş	41-50 Yaş	51- Üzeri
Kişi Sayısı	0	3	2	4	8	8
Yüzde		12%	8%	16%	32%	32%

Personelin Kadın-Erkek Dağılımı		
	Kadın	Erkek
Kişi Sayısı	16	9
Yüzde	64%	36%

## Sözleşmeli Personel

657 Sayılı Kanun'un 4/B Statüsüne Göre			
	Dolu	Boş	Toplam
Büro Personeli			
Destek Personeli			
Diğer Teknik Personel			
Mühendis (Proje)			
Mühendis			
Teknisyen			
Teknisyen (Elektrikçi)			
Sistem Çözümleyicisi			
Sistem Programcısı			
Programcı			
Uzman Tabip			
Mühendis(Rek.Şef.Opr)			
Teknisyen			
Uzak Yol Kaptanı			
Kaptan			
Sınırlı Kaptan			
Uzakyol Başmakinisti			
Sınırlı Makine Zabiti			
Güverte Lostromosli			
Usta Gemici			
Yağcı			
Aşçı			
Toplam			

Sözleşmeli Personelin Yaş İtibariyle Dağılımı						
	21-25 Yaş	26-30 Yaş	31-35 Yaş	36-40 Yaş	41-50 Yaş	51- Üzeri
Kişi Sayısı						
Yüzde						

### 2023 Yılı Aday Memurların Eğitimi:

Enstitümüzde 2023 yılı içinde aday memur sayımız 1 kişi olup eğitimleri tamamlanmıştır.

### 2023 Yılı Görevde Yükselme ve Unvan Değişikliği Sınavı:

2023 yılı Görevde Yükselme ve Unvan Değişikliği Sınavı İTÜ Rektörlüğü bünyesinde yapılmış ve personellerimiz katılmıştır.

## 5. Sunulan Hizmetler

### Eđitim Hizmetleri

### Eđitim Programları

2022-2023 EđİTİM-ÖđRETİM YILI TÖM YÖKSEK LİSANS PROGRAMLARININ LİSTESİ			
ENSTİTÖ ADI		BÖLÖM ADI	TEZLİ YÖKSEK LİSANS PROGRAMI
1	Lisansüstü Eđitim Enstitüsü	Acil Durum&Afet Yönet.(YL)	Afet Yönetimi
2	Lisansüstü Eđitim Enstitüsü	Bilgisayar Bilimleri (YL)	Bilgisayar Bilimleri
3	Lisansüstü Eđitim Enstitüsü	Bilgisayar Mühendisliđi (YL)	Bilgisayar Mühendisliđi Prog.
4	Lisansüstü Eđitim Enstitüsü	Bilim ve Teknoloji Tarihi	Bilim ve Teknoloji Tarihi
5	Lisansüstü Eđitim Enstitüsü	Bilim,Teknoloji ve Toplum (YL)	Bilim,Teknoloji ve Toplum
6	Lisansüstü Eđitim Enstitüsü	Bilişim (YL)	Mimari Tasarımda Bilişim
7	Lisansüstü Eđitim Enstitüsü	Bilişim Uygulamaları (YL)	Bilgi Güven.Müh.ve Kriptografi
8	Lisansüstü Eđitim Enstitüsü	Bilişim Uygulamaları (YL)	Bilgi ve Haberleşme Mühendis.
9	Lisansüstü Eđitim Enstitüsü	Bilişim Uygulamaları (YL)	Bilişim Uygulamaları
10	Lisansüstü Eđitim Enstitüsü	Bilişim Uygulamaları (YL)	Cođrafi Bilgi Teknolojileri
11	Lisansüstü Eđitim Enstitüsü	Cevher Hazırlama Müh.(YL)	Cevher Hazırlama Programı
12	Lisansüstü Eđitim Enstitüsü	Çevre Mühendisliđi (YL)	Çevre Bilimler Müh.&Yönetimi
13	Lisansüstü Eđitim Enstitüsü	Çevre Mühendisliđi (YL)	Çevre Biyoteknolojisi
14	Lisansüstü Eđitim Enstitüsü	Deniz Ulaştırma Müh.(YL)	Deniz Ulaştırma Müh.
15	Lisansüstü Eđitim Enstitüsü	Denizcilik Çalışmaları (YL)	Denizcilik Çalışmaları
16	Lisansüstü Eđitim Enstitüsü	Deprem Mühendisliđi (YL)	Deprem Mühendisliđi
17	Lisansüstü Eđitim Enstitüsü	Ekoloji ve Evrim (YL)	Jeoantropoloji
18	Lisansüstü Eđitim Enstitüsü	Elektrik Mühendisliđi (YL)	Elektrik Mühendisliđi Programı
19	Lisansüstü Eđitim Enstitüsü	Elektronik&Haberleşme Müh (YL)	Biyomedikal Mühendisliđi Prog.
20	Lisansüstü Eđitim Enstitüsü	Elektronik&Haberleşme Müh (YL)	Elektronik Mühendisliđi
21	Lisansüstü Eđitim Enstitüsü	Elektronik&Haberleşme Müh (YL)	Telekomünikasyon Müh.
22	Lisansüstü Eđitim Enstitüsü	Endüstri Mühendisliđi (YL)	Endüstri Mühendisliđi Programı
23	Lisansüstü Eđitim Enstitüsü	Endüstri Mühendisliđi (YL)	Mühendislik Yönetimi Programı

24	Lisansüstü Eğitim Enstitüsü	Endüstri Ürünleri Tasarım(YL)	Endüstri Ürünleri Tasarımı
25	Lisansüstü Eğitim Enstitüsü	Endüstriyel Tasarım (YL)	Endüstriyel Tasarım
26	Lisansüstü Eğitim Enstitüsü	Enerji Bilim&Teknoloji (YL)	Enerji Bilim&Teknoloji
27	Lisansüstü Eğitim Enstitüsü	Fizik Mühendisliği (YL)	Fizik Mühendisliği
28	Lisansüstü Eğitim Enstitüsü	Gayrimenkul Geliştirme (YL)	Gayrimenkul Geliştirme
29	Lisansüstü Eğitim Enstitüsü	Gemi İnşaatı&Gemi Mak.Müh.(YL)	Gemi İnşaatı&Gemi Makina.Müh.
30	Lisansüstü Eğitim Enstitüsü	Gemi ve Deniz Tekno.Müh.(YL)	Açık Deniz Mühendisliği
31	Lisansüstü Eğitim Enstitüsü	Gemi ve Deniz Tekno.Müh.(YL)	Gemi ve Deniz Teknolo.Müh.
32	Lisansüstü Eğitim Enstitüsü	Geomatik Müh.(YL)	Geomatik Müh.
33	Lisansüstü Eğitim Enstitüsü	Gıda Mühendisliği (YL)	Gıda Mühendisliği Programı
34	Lisansüstü Eğitim Enstitüsü	Hesaplamalı Bilim ve Müh. (YL)	Hesaplamalı Bilim&Mühendislik
35	Lisansüstü Eğitim Enstitüsü	İç Mimari Tasarım Uluslar.(YL)	İç Mimari Tasarım
36	Lisansüstü Eğitim Enstitüsü	İklim&Deniz Bilimleri(YL)	Yer Sistem Bilimi
37	Lisansüstü Eğitim Enstitüsü	İktisat (YL)	İktisat (İngilizce)
38	Lisansüstü Eğitim Enstitüsü	İletişim Sistemleri (YL)	Uydu Haberleş.&Uzaktan Algılam
39	Lisansüstü Eğitim Enstitüsü	İnşaat Mühendisliği (YL)	Hidrolik&Su Kaynakları Müh.
40	Lisansüstü Eğitim Enstitüsü	İnşaat Mühendisliği (YL)	Ulaştırma Mühendisliği
41	Lisansüstü Eğitim Enstitüsü	İnşaat Mühendisliği (YL)	Yapı İşletmesi Programı
42	Lisansüstü Eğitim Enstitüsü	İnşaat Mühendisliği (YL)	Yapı Mühendisliği Programı
43	Lisansüstü Eğitim Enstitüsü	İnşaat Mühendisliği (YL)	Zemin Mekaniği&Geoteknik Müh.
44	Lisansüstü Eğitim Enstitüsü	İşletme (YL)	İşletme
45	Lisansüstü Eğitim Enstitüsü	İşletme Mühendisliği (YL)	İşletme Mühendisliği
46	Lisansüstü Eğitim Enstitüsü	Jeofizik Mühendisliği (YL)	Jeofizik Mühendisliği Programı
47	Lisansüstü Eğitim Enstitüsü	Jeoloji Mühendisliği (YL)	Jeoloji Mühendisliği
48	Lisansüstü Eğitim Enstitüsü	Katı Yer Bilimleri(YL)	Jeodinamik
49	Lisansüstü Eğitim Enstitüsü	Kentsel Tasarım (YL)	Kentsel Tasarım
50	Lisansüstü Eğitim Enstitüsü	Kıyı Bilimleri Müh.(YL)	Kıyı Bilimleri Müh.

51	Lisansüstü Eğitim Enstitüsü	Kimya (YL)	Kimya Programı
52	Lisansüstü Eğitim Enstitüsü	Kimya Mühendisliği (YL)	Kimya Mühendisliği Programı
53	Lisansüstü Eğitim Enstitüsü	Kontrol ve Otomasyon Müh.	Kontrol ve Otomasyon Müh.
54	Lisansüstü Eğitim Enstitüsü	Kutup Bilimleri (YL)	Kutup Bilimleri (İngilizce)
55	Lisansüstü Eğitim Enstitüsü	Maden Mühendisliği (YL)	Maden Müh.
56	Lisansüstü Eğitim Enstitüsü	Makina Mühendisliği (YL)	Isı Akışkan
57	Lisansüstü Eğitim Enstitüsü	Makina Mühendisliği (YL)	Katı Cisimlerin Mekaniği
58	Lisansüstü Eğitim Enstitüsü	Makina Mühendisliği (YL)	Konstrüksiyon Programı
59	Lisansüstü Eğitim Enstitüsü	Makina Mühendisliği (YL)	Mak.Dinamiği,Titreşim&Akustiği
60	Lisansüstü Eğitim Enstitüsü	Makina Mühendisliği (YL)	Malzeme ve İmalat
61	Lisansüstü Eğitim Enstitüsü	Makina Mühendisliği (YL)	Mekatronik Müh.
62	Lisansüstü Eğitim Enstitüsü	Makina Mühendisliği (YL)	Otomotiv Programı
63	Lisansüstü Eğitim Enstitüsü	Makina Mühendisliği (YL)	Sistem Dinamiği&Kontrol
64	Lisansüstü Eğitim Enstitüsü	Malzeme Bilimi ve Müh.(YL)	Malzeme Bilimi ve Müh.
65	Lisansüstü Eğitim Enstitüsü	Matematik Müh. (YL)	Matematik Mühendisliği
66	Lisansüstü Eğitim Enstitüsü	Mekatronik Müh. (YL)	Mekatronik Müh.
67	Lisansüstü Eğitim Enstitüsü	Metalurji ve Malzeme Müh.(YL)	Malzeme Müh.
68	Lisansüstü Eğitim Enstitüsü	Metalurji ve Malzeme Müh.(YL)	Seramik Mühendisliği
69	Lisansüstü Eğitim Enstitüsü	Metalurji ve Malzeme Müh.(YL)	Üretim Metalurjisi&Teknol.Müh.
70	Lisansüstü Eğitim Enstitüsü	Meteoroloji Mühendisliği (YL)	Atmosfer Bilimleri
71	Lisansüstü Eğitim Enstitüsü	Mimarlık (YL)	Çevre Kontrolü ve Yapı Teknol.
72	Lisansüstü Eğitim Enstitüsü	Mimarlık (YL)	Mimari Tasarım
73	Lisansüstü Eğitim Enstitüsü	Mimarlık (YL)	Mimarlık Tarihi Programı
74	Lisansüstü Eğitim Enstitüsü	Mimarlık (YL)	Proje ve Yapım Yönetimi
75	Lisansüstü Eğitim Enstitüsü	Mimarlık (YL)	Restorasyon Programı
76	Lisansüstü Eğitim Enstitüsü	Molekü.Biyo.Genetik&Biyot.(YL)	Moleküler Biyo.Genetik&Biyotek
77	Lisansüstü Eğitim Enstitüsü	Müzik (YL)	Müzik (İngilizce) (YL)



78	Lisansüstü Eğitim Enstitüsü	Müzikoloji&Müzik Teor.(YL)	Müzik Teorisi ve Kompozisyon
79	Lisansüstü Eğitim Enstitüsü	Müzikoloji&Müzik Teor.(YL)	Müzikoloji
80	Lisansüstü Eğitim Enstitüsü	Nano Bilimi ve Nano Mühendisli	Nano Bilimi ve Nano Mühendisli
81	Lisansüstü Eğitim Enstitüsü	Nükleer Araştırmalar	Radyasyon Bilim ve Teknoloji
82	Lisansüstü Eğitim Enstitüsü	Oyun ve Etkileşim Teknolojiler	Oyun ve Etkileşim Teknolojiler
83	Lisansüstü Eğitim Enstitüsü	Performans Anasanat	Çalgı-Ses Tezli
84	Lisansüstü Eğitim Enstitüsü	Performans Anasanat Dalı (YL)	Geleneksel Danslar
85	Lisansüstü Eğitim Enstitüsü	Petrol ve Doğal Gaz Müh.(YL)	Petrol ve Doğal Gaz Müh.
86	Lisansüstü Eğitim Enstitüsü	Peyzaj Mimarlığı (YL)	Peyzaj Mimarlığı
87	Lisansüstü Eğitim Enstitüsü	Polimer Bilim&Teknolojisi(YL)	Polimer Bilim ve Teknolojisi
88	Lisansüstü Eğitim Enstitüsü	Raylı Sistemler Mühendisliği	Raylı Sistemler Mühendisliği
89	Lisansüstü Eğitim Enstitüsü	Sanat Tarihi (YL)	Sanat Tarihi
90	Lisansüstü Eğitim Enstitüsü	Savunma Teknolojileri (YL)	Savunma Teknolojileri
91	Lisansüstü Eğitim Enstitüsü	Siyaset Çalışmaları (YL)	Siyaset Çalışmaları
92	Lisansüstü Eğitim Enstitüsü	Şehir ve Bölge Planlama (YL)	Bölge Planlama Programı
93	Lisansüstü Eğitim Enstitüsü	Şehir ve Bölge Planlama (YL)	Şehir Planlama Programı
94	Lisansüstü Eğitim Enstitüsü	Tekstil Mühendisliği (YL)	Tekstil Mühendisliği Programı
95	Lisansüstü Eğitim Enstitüsü	Tekstil Mühendisliği (YL)	Yenilikçi Teknik Tekstiller
96	Lisansüstü Eğitim Enstitüsü	Türk Müziği (YL)	Türk Müziği
97	Lisansüstü Eğitim Enstitüsü	Uçak ve Uzay Müh. (YL)	Uçak ve Uzay Müh.

**2022-2023 EĞİTİM-ÖĞRETİM YILI TÜM TEZSİZ YÜKSEK LİSANS PROGRAMLARININ LİSTESİ**

	Enstitü Adı	BÖLÜM ADI	TEZSİZ YÜKSEK LİSANS PROGRAMI
1	Lisansüstü Eğitim Enstitüsü	Afet Yönetimi (YL)	Afet Yönetimi (Tezsiz)
2	Lisansüstü Eğitim Enstitüsü	Bilişim Uygulamaları	Bilgi Teknolojileri
3	Lisansüstü Eğitim Enstitüsü	Bilişim Uygulamaları	İnşaat Yönetiminde Bilişim
4	Lisansüstü Eğitim Enstitüsü	Deniz Ulaştırma Müh.	Deniz Ulaştırma Yönetimi
5	Lisansüstü Eğitim Enstitüsü	Denizcilik Çalışmaları (YL)	Denizcilik Çalışmaları (Tezsiz)
6	Lisansüstü Eğitim Enstitüsü	Endüstri Mühendisliği	Mühendislik Yön.(Tezsiz)
7	Lisansüstü Eğitim Enstitüsü	Enerji Planlaması&Yönetimi	Akıllı Bina&Tesis Yön.(Tezsiz)
8	Lisansüstü Eğitim Enstitüsü	Girişimcilik&Yenilik Yönetimi	Girişim.&Yenilik Yön.(Tezsiz)
9	Lisansüstü Eğitim Enstitüsü	Hava Aracı Yapıları&Malzemeler	Hava Aracı Yapıla.&Malzemeleri
10	Lisansüstü Eğitim Enstitüsü	Hava Taşımacılığı Yönetimi(YL)	Hava Taşımacılığı Yönetimi
11	Lisansüstü Eğitim Enstitüsü	İnşaat Projeleri Yönetimi	İnşaat Projeleri Yönetimi
12	Lisansüstü Eğitim Enstitüsü	İş Sağlığı ve Güvenliği	İş Sağlığı ve Güvenliği
13	Lisansüstü Eğitim Enstitüsü	İşletme	Yöneti.için İşle.(Tezsiz)
14	Lisansüstü Eğitim Enstitüsü	İşletme ve Teknoloji Yönetimi	İşletme&Tekn.Yön.(Tezsiz)
15	Lisansüstü Eğitim Enstitüsü	İşletme(Tezsiz)(YL)	İşletme (Tezsiz)
16	Lisansüstü Eğitim Enstitüsü	Mimarlık (YL)	Cephe Tasarımı ve Teknolojisi
17	Lisansüstü Eğitim Enstitüsü	Mimarlık (YL)	Mimarlık(Tezsiz)
18	Lisansüstü Eğitim Enstitüsü	Müzik (II.Öğretim Tezsiz)	Müzik (II.Öğretim Tezsiz)
19	Lisansüstü Eğitim Enstitüsü	Rotorlu Hava Araçları Tek.	Rotorlu Hava Araçları Tek.
20	Lisansüstü Eğitim Enstitüsü	Tekstil Mühendisliği (YL)	Hazırgiy.Per.&Moda Yö.(Tezsiz)
21	Lisansüstü Eğitim Enstitüsü	Veri Mühend.ve İş Analitiği	Büyük Veri ve İş Analitiği

2022-2023 EĞİTİM-ÖĞRETİM YILI TÜM DOKTORA PROGRAMLARININ LİSTESİ			
ENSTİTÜ ADI		BÖLÜM ADI	PROGRAM ADI
1	Lisansüstü Eğitim Enstitüsü	Bilgisayar Bilimleri (DR)	Bilgisayar Bilimleri
2	Lisansüstü Eğitim Enstitüsü	Bilgisayar Mühendisliği (DR)	Bilgisayar Mühendisliği Prog.
3	Lisansüstü Eğitim Enstitüsü	Bilim,Teknoloji&Toplum Tarihi	Bilim ve Teknoloji Tarihi
4	Lisansüstü Eğitim Enstitüsü	Bilişim (DR)	Mimari Tasarımda Bilişim
5	Lisansüstü Eğitim Enstitüsü	Bilişim Uygulamaları (DR)	Bilgi Güven.Müh.ve Kriptografi
6	Lisansüstü Eğitim Enstitüsü	Bilişim Uygulamaları (DR)	Bilgi ve Haberleşme Mühendis.
7	Lisansüstü Eğitim Enstitüsü	Bilişim Uygulamaları (DR)	Bilişim Uygulamaları
8	Lisansüstü Eğitim Enstitüsü	Bilişim Uygulamaları (DR)	Coğrafi Bilgi Teknolojileri
9	Lisansüstü Eğitim Enstitüsü	Cevher Hazırlama Müh.(DR)	Cevher Hazırlama Programı
10	Lisansüstü Eğitim Enstitüsü	Çevre Mühendisliği (DR)	Çevre Bilimleri Müh.&Yönetimi
11	Lisansüstü Eğitim Enstitüsü	Çevre Mühendisliği (DR)	Çevre Bilimleri ve Müh.
12	Lisansüstü Eğitim Enstitüsü	Çevre Mühendisliği (DR)	Çevre Biyoteknolojisi
13	Lisansüstü Eğitim Enstitüsü	Deniz Ulaştırma Müh.(DR)	Deniz Ulaştırma Müh.
14	Lisansüstü Eğitim Enstitüsü	Denizcilik Çalışmaları (DR)	Denizcilik Çalışmaları
15	Lisansüstü Eğitim Enstitüsü	Deprem Mühendisliği (DR)	Deprem Mühendisliği
16	Lisansüstü Eğitim Enstitüsü	Elektrik Mühendisliği (DR)	Elektrik Mühendisliği Programı
17	Lisansüstü Eğitim Enstitüsü	Elektronik&Haberleşme Müh (DR)	Elektronik Mühendisliği
18	Lisansüstü Eğitim Enstitüsü	Elektronik&Haberleşme Müh (DR)	Telekomünikasyon Müh.
19	Lisansüstü Eğitim Enstitüsü	Endüstri Mühendisliği (DR)	Endüstri Mühendisliği Programı
20	Lisansüstü Eğitim Enstitüsü	Endüstri Ürünleri Tasarım(DR)	Endüstri Ürünleri Tasarımı
21	Lisansüstü Eğitim Enstitüsü	Endüstriyel Tasarım (DR)	Endüstriyel Tasarım
22	Lisansüstü Eğitim Enstitüsü	Enerji Bilim&Teknoloji (DR)	Enerji Bilim&Teknoloji
23	Lisansüstü Eğitim Enstitüsü	Fizik Mühendisliği (DR)	Fizik Mühendisliği
24	Lisansüstü Eğitim Enstitüsü	Gemi İnşaatı&Gemi Mak.Müh.(DR)	Gemi İnşaatı&Gemi Makina.Müh.
25	Lisansüstü Eğitim Enstitüsü	Gemi ve Deniz Tekno.Müh.(DR)	Gemi ve Deniz Teknolo.Müh.
26	Lisansüstü Eğitim Enstitüsü	Geomatik Müh.(DR)	Geomatik Müh.

27	Lisansüstü Eğitim Enstitüsü	<b>Gıda Mühendisliği (DR)</b>	Gıda Mühendisliği Programı
28	Lisansüstü Eğitim Enstitüsü	<b>Hesaplamalı Bilim&amp;Müh. (DR)</b>	Hesaplamalı Bilim&Mühendislik
29	Lisansüstü Eğitim Enstitüsü	<b>İklim&amp;Deniz Bilimleri(DR)</b>	Yer Sistem Bilimi
30	Lisansüstü Eğitim Enstitüsü	<b>İktisat (DR)</b>	İktisat
31	Lisansüstü Eğitim Enstitüsü	<b>İktisat (DR)</b>	İktisat (İngilizce)
32	Lisansüstü Eğitim Enstitüsü	<b>İletişim Sistemleri (DR)</b>	Uydu Haberleş.&Uzaktan Algılam
33	Lisansüstü Eğitim Enstitüsü	<b>İnşaat Mühendisliği (DR)</b>	Hidrolik&Su Kaynakları Müh.
34	Lisansüstü Eğitim Enstitüsü	<b>İnşaat Mühendisliği (DR)</b>	Ulaştırma Mühendisliği
35	Lisansüstü Eğitim Enstitüsü	<b>İnşaat Mühendisliği (DR)</b>	Yapı Mühendisliği Programı
36	Lisansüstü Eğitim Enstitüsü	<b>İnşaat Mühendisliği (DR)</b>	Zemin Mekaniği&Geoteknik Müh.
37	Lisansüstü Eğitim Enstitüsü	<b>İşletme (DR)</b>	İşletme
38	Lisansüstü Eğitim Enstitüsü	<b>İşletme Mühendisliği (DR)</b>	İşletme Mühendisliği
39	Lisansüstü Eğitim Enstitüsü	<b>Jeofizik Mühendisliği (DR)</b>	Jeofizik Mühendisliği Programı
40	Lisansüstü Eğitim Enstitüsü	<b>Jeoloji Mühendisliği (DR)</b>	Jeoloji Mühendisliği Programı
41	Lisansüstü Eğitim Enstitüsü	<b>Katı Yer Bilimleri (DR)</b>	Jeodinamik
42	Lisansüstü Eğitim Enstitüsü	<b>Kıyı Bilimler Müh. (DR)</b>	Kıyı Bilimleri Müh.
43	Lisansüstü Eğitim Enstitüsü	<b>Kimya (DR)</b>	Kimya Programı
44	Lisansüstü Eğitim Enstitüsü	<b>Kimya Mühendisliği (DR)</b>	Kimya Mühendisliği Programı
45	Lisansüstü Eğitim Enstitüsü	<b>Kontrol ve Otomasyon Müh.</b>	Kontrol ve Otomasyon Müh.
46	Lisansüstü Eğitim Enstitüsü	<b>Maden Mühendisliği (DR)</b>	Maden Müh.
47	Lisansüstü Eğitim Enstitüsü	<b>Makina Mühendisliği (DR)</b>	Makina Müh.
48	Lisansüstü Eğitim Enstitüsü	<b>Malzeme Bilimi ve Müh.(DR)</b>	Malzeme Bilimi ve Müh.
49	Lisansüstü Eğitim Enstitüsü	<b>Matematik Müh.(DR)</b>	Matematik Mühendisliği
50	Lisansüstü Eğitim Enstitüsü	<b>Mekatronik Müh. (DR)</b>	Mekatronik Müh.
51	Lisansüstü Eğitim Enstitüsü	<b>Metalurji ve Malzeme Müh.(DR)</b>	Metalurji&Malzeme Müh.
52	Lisansüstü Eğitim Enstitüsü	<b>Meteoroloji Mühendisliği (DR)</b>	Atmosfer Bilimleri
53	Lisansüstü Eğitim Enstitüsü	<b>Mimarlık (DR)</b>	Mimari Tasarım

54	Lisansüstü Eğitim Enstitüsü	Mimarlık (DR)	Mimarlık Tarihi Programı
55	Lisansüstü Eğitim Enstitüsü	Mimarlık (DR)	Proje ve Yapım Yönetimi
56	Lisansüstü Eğitim Enstitüsü	Mimarlık (DR)	Restorasyon Programı
57	Lisansüstü Eğitim Enstitüsü	Mimarlık (DR)	Yapı Bilimleri
58	Lisansüstü Eğitim Enstitüsü	Molekü.Biyo.Genetik&Biyot.(DR)	Moleküler Biyo.Genetik&Biyotek
59	Lisansüstü Eğitim Enstitüsü	Müzik(MIAM)(DR)	Müzik (MIAM)
60	Lisansüstü Eğitim Enstitüsü	Müzikoloji&Müzik Teor.(DR)	Müzikoloji ve Müzik Teorisi
61	Lisansüstü Eğitim Enstitüsü	Nano Bilimi ve Nano Mühendisli	Nano Bilimi ve Nano Mühendisli
62	Lisansüstü Eğitim Enstitüsü	Petrol ve Doğal Gaz Müh.(DR)	Petrol ve Doğal Gaz Müh.
63	Lisansüstü Eğitim Enstitüsü	Peyzaj Mimarlığı (DR)	Peyzaj Mimarlığı
64	Lisansüstü Eğitim Enstitüsü	Polimer Bilim&Teknolojisi(DR)	Polimer Bilim ve Teknolojisi
65	Lisansüstü Eğitim Enstitüsü	Sanat Tarihi (DR)	Sanat Tarihi
66	Lisansüstü Eğitim Enstitüsü	Siyaset Çalışmaları (DR)	Siyasal&Toplumsal Düşünceler
67	Lisansüstü Eğitim Enstitüsü	Şehir ve Bölge Planlama (DR)	Şehir ve Bölge Planlama
68	Lisansüstü Eğitim Enstitüsü	Tekstil Mühendisliği (DR)	Tekstil Mühendisliği Programı
70	Lisansüstü Eğitim Enstitüsü	Temel Bilimler Anasanat Dalı	Türk Sanat Müziği San.Yeterlik
71	Lisansüstü Eğitim Enstitüsü	Uçak ve Uzay Müh. (DR)	Uçak ve Uzay Müh.

2022-2023 Birim Bazında Lisansüstü Öğrenci Sayıları				
Enstitü&Bölüm&Birim	Yüksek Lisans		Doktora	Genel Toplam
	Tezli	Tezsiz	Tezli	
<b>Lisansüstü Eğitim Enstitüsü</b>	<b>8064</b>	<b>500</b>	<b>3781</b>	<b>12345</b>
<b>Acil Durum&amp;Afet Yönet.(YL)</b>	<b>54</b>	<b>2</b>	<b>0</b>	<b>56</b>
Afet Yönetimi	54	0	0	54
Afet Yönetimi (Tezsiz)	0	2	0	2
<b>Afet Yönetimi (YL)</b>	<b>0</b>	<b>18</b>	<b>0</b>	<b>18</b>
Afet Yönetimi (Tezsiz)	0	18	0	18
<b>Bilgisayar Bilimleri (DR)</b>	<b>0</b>	<b>0</b>	<b>15</b>	<b>15</b>
Bilgisayar Bilimleri	0	0	15	15
<b>Bilgisayar Bilimleri (YL)</b>	<b>32</b>	<b>0</b>	<b>0</b>	<b>32</b>
Bilgisayar Bilimleri	32	0	0	32
<b>Bilgisayar Mühendisliği (DR)</b>	<b>0</b>	<b>0</b>	<b>122</b>	<b>122</b>
Bilgisayar Mühendisliği Prog.	0	0	122	122
<b>Bilgisayar Mühendisliği (YL)</b>	<b>272</b>	<b>0</b>	<b>0</b>	<b>272</b>
Bilgisayar Mühendisliği Prog.	272	0	0	272
<b>Bilim ve Teknoloji Tarihi</b>	<b>26</b>	<b>0</b>	<b>0</b>	<b>26</b>
Bilim ve Teknoloji Tarihi	26	0	0	26
<b>Bilim,Teknoloji ve Toplum (YL)</b>	<b>47</b>	<b>0</b>	<b>0</b>	<b>47</b>
Bilim,Teknoloji ve Toplum	47	0	0	47
<b>Bilim,Teknoloji&amp;Toplum Tarihi</b>	<b>0</b>	<b>0</b>	<b>25</b>	<b>25</b>
Bilim ve Teknoloji Tarihi	0	0	25	25
<b>Bilişim (DR)</b>	<b>0</b>	<b>0</b>	<b>81</b>	<b>81</b>
Mimari Tasarımda Bilişim	0	0	81	81
<b>Bilişim (YL)</b>	<b>90</b>	<b>0</b>	<b>0</b>	<b>90</b>
Mimari Tasarımda Bilişim	90	0	0	90
<b>Bilişim Uygulamaları</b>	<b>0</b>	<b>57</b>	<b>0</b>	<b>57</b>
Bilgi Teknolojileri	0	30	0	30
İnşaat Yönetiminde Bilişim	0	27	0	27
<b>Bilişim Uygulamaları (DR)</b>	<b>0</b>	<b>0</b>	<b>61</b>	<b>61</b>
Bilgi Güven.Müh.ve Kriptografi	0	0	13	13
Bilgi ve Haberleşme Mühendis.	0	0	22	22
Bilişim Uygulamaları	0	0	1	1
Coğrafi Bilgi Teknolojileri	0	0	25	25
<b>Bilişim Uygulamaları (YL)</b>	<b>193</b>	<b>0</b>	<b>0</b>	<b>193</b>
Bilgi Güven.Müh.ve Kriptografi	67	0	0	67
Bilgi ve Haberleşme Mühendis.	24	0	0	24
Bilişim Uygulamaları	1	0	0	1
Coğrafi Bilgi Teknolojileri	101	0	0	101
<b>Cevher Hazırlama Müh.(DR)</b>	<b>0</b>	<b>0</b>	<b>14</b>	<b>14</b>
Cevher Hazırlama Programı	0	0	14	14
<b>Cevher Hazırlama Müh.(YL)</b>	<b>42</b>	<b>0</b>	<b>0</b>	<b>42</b>
Cevher Hazırlama Programı	42	0	0	42
<b>Çevre Mühendisliği (DR)</b>	<b>0</b>	<b>0</b>	<b>101</b>	<b>101</b>

Çevre Bilimleri Müh.&Yönetimi	0	0	65	65
Çevre Bilimleri ve Müh.	0	0	11	11
Çevre Biyoteknolojisi	0	0	25	25
<b>Çevre Mühendisliği (YL)</b>	<b>206</b>	<b>0</b>	<b>0</b>	<b>206</b>
Çevre Bilimler Müh.&Yönetimi	162	0	0	162
Çevre Biyoteknolojisi	44	0	0	44
<b>Deniz Ulaştırma Müh.</b>	<b>0</b>	<b>11</b>	<b>0</b>	<b>11</b>
Deniz Ulaştırma Yönetimi	0	11	0	11
<b>Deniz Ulaştırma Müh.(DR)</b>	<b>0</b>	<b>0</b>	<b>71</b>	<b>71</b>
Deniz Ulaştırma Müh.	0	0	71	71
<b>Deniz Ulaştırma Müh.(YL)</b>	<b>77</b>	<b>0</b>	<b>0</b>	<b>77</b>
Deniz Ulaştırma Müh.	77	0	0	77
<b>Denizcilik Çalışmaları (DR)</b>	<b>0</b>	<b>0</b>	<b>15</b>	<b>15</b>
Denizcilik Çalışmaları	0	0	15	15
<b>Denizcilik Çalışmaları (YL)</b>	<b>45</b>	<b>2</b>	<b>0</b>	<b>47</b>
Denizcilik Çalışmaları	45	0	0	45
Denizcilik Çalışmaları(Tezsiz)	0	2	0	2
<b>Deprem Mühendisliği (DR)</b>	<b>0</b>	<b>0</b>	<b>50</b>	<b>50</b>
Deprem Mühendisliği	0	0	50	50
<b>Deprem Mühendisliği (YL)</b>	<b>163</b>	<b>0</b>	<b>0</b>	<b>163</b>
Deprem Mühendisliği	163	0	0	163
<b>Ekoloji ve Evrim (YL)</b>	<b>16</b>	<b>0</b>	<b>0</b>	<b>16</b>
Jeoantropoloji	16	0	0	16
<b>Elektrik Mühendisliği (DR)</b>	<b>0</b>	<b>0</b>	<b>75</b>	<b>75</b>
Elektrik Mühendisliği Programı	0	0	75	75
<b>Elektrik Mühendisliği (YL)</b>	<b>340</b>	<b>0</b>	<b>0</b>	<b>340</b>
Elektrik Mühendisliği Programı	340	0	0	340
<b>Elektronik&amp;Haberleşme Müh (DR)</b>	<b>0</b>	<b>0</b>	<b>138</b>	<b>138</b>
Elektronik Mühendisliği	0	0	73	73
Telekomünikasyon Müh.	0	0	65	65
<b>Elektronik&amp;Haberleşme Müh (YL)</b>	<b>433</b>	<b>0</b>	<b>0</b>	<b>433</b>
Biyomedikal Mühendisliği Prog.	60	0	0	60
Elektronik Mühendisliği	223	0	0	223
Telekomünikasyon Müh.	150	0	0	150
<b>Endüstri Mühendisliği</b>	<b>0</b>	<b>22</b>	<b>0</b>	<b>22</b>
Mühendislik Yön.(Tezsiz)	0	22	0	22
<b>Endüstri Mühendisliği (DR)</b>	<b>0</b>	<b>0</b>	<b>129</b>	<b>129</b>
Endüstri Mühendisliği Programı	0	0	129	129
<b>Endüstri Mühendisliği (YL)</b>	<b>224</b>	<b>0</b>	<b>0</b>	<b>224</b>
Endüstri Mühendisliği Programı	123	0	0	123
Mühendislik Yönetimi Programı	101	0	0	101
<b>Endüstri Ürünleri Tasarım(DR)</b>	<b>0</b>	<b>0</b>	<b>50</b>	<b>50</b>
Endüstri Ürünleri Tasarımı	0	0	50	50
<b>Endüstri Ürünleri Tasarım(YL)</b>	<b>40</b>	<b>0</b>	<b>0</b>	<b>40</b>
Endüstri Ürünleri Tasarımı	40	0	0	40

<b>Endüstriyel Tasarım (DR)</b>	<b>0</b>	<b>0</b>	<b>20</b>	<b>20</b>
Endüstriyel Tasarım	0	0	20	20
<b>Endüstriyel Tasarım (YL)</b>	<b>36</b>	<b>0</b>	<b>0</b>	<b>36</b>
Endüstriyel Tasarım	36	0	0	36
<b>Enerji Bilim&amp;Teknoloji (DR)</b>	<b>0</b>	<b>0</b>	<b>50</b>	<b>50</b>
Enerji Bilim&Teknoloji	0	0	50	50
<b>Enerji Bilim&amp;Teknoloji (YL)</b>	<b>223</b>	<b>0</b>	<b>0</b>	<b>223</b>
Enerji Bilim&Teknoloji	223	0	0	223
<b>Enerji Planlaması&amp;Yönetimi</b>	<b>0</b>	<b>12</b>	<b>0</b>	<b>12</b>
Akıllı Bina&Tesis Yön.(Tezsiz)	0	12	0	12
<b>Fizik Mühendisliği (DR)</b>	<b>0</b>	<b>0</b>	<b>55</b>	<b>55</b>
Fizik Mühendisliği	0	0	55	55
<b>Fizik Mühendisliği (YL)</b>	<b>75</b>	<b>0</b>	<b>0</b>	<b>75</b>
Fizik Mühendisliği	75	0	0	75
<b>Gayrimenkul Geliştirme (YL)</b>	<b>69</b>	<b>0</b>	<b>0</b>	<b>69</b>
Gayrimenkul Geliştirme	69	0	0	69
<b>Gemi İnşaatı&amp;Gemi Mak.Müh.(DR)</b>	<b>0</b>	<b>0</b>	<b>48</b>	<b>48</b>
Gemi İnşaatı&Gemi Makina.Müh.	0	0	48	48
<b>Gemi İnşaatı&amp;Gemi Mak.Müh.(YL)</b>	<b>55</b>	<b>0</b>	<b>0</b>	<b>55</b>
Gemi İnşaatı&Gemi Makina.Müh.	55	0	0	55
<b>Gemi ve Deniz Tekno.Müh.(DR)</b>	<b>0</b>	<b>0</b>	<b>37</b>	<b>37</b>
Gemi ve Deniz Teknolo.Müh.	0	0	37	37
<b>Gemi ve Deniz Tekno.Müh.(YL)</b>	<b>117</b>	<b>0</b>	<b>0</b>	<b>117</b>
Açık Deniz Mühendisliği	78	0	0	78
Gemi ve Deniz Teknolo.Müh.	39	0	0	39
<b>Geomatik Müh.(DR)</b>	<b>0</b>	<b>0</b>	<b>109</b>	<b>109</b>
Geomatik Müh.	0	0	109	109
<b>Geomatik Müh.(YL)</b>	<b>223</b>	<b>0</b>	<b>0</b>	<b>223</b>
Geomatik Müh.	223	0	0	223
<b>Gıda Mühendisliği (DR)</b>	<b>0</b>	<b>0</b>	<b>66</b>	<b>66</b>
Gıda Mühendisliği Programı	0	0	66	66
<b>Gıda Mühendisliği (YL)</b>	<b>125</b>	<b>0</b>	<b>0</b>	<b>125</b>
Gıda Mühendisliği Programı	125	0	0	125
<b>Girişimcilik&amp;Yenilik Yönetimi</b>	<b>0</b>	<b>25</b>	<b>0</b>	<b>25</b>
Girişim.&Yenilik Yön.(Tezsiz)	0	25	0	25
<b>Hava Aracı Yapıları&amp;Malzemeler</b>	<b>0</b>	<b>27</b>	<b>0</b>	<b>27</b>
Hava Aracı Yapıla.&Malzemeleri	0	27	0	27
<b>Hava Taşımacılığı Yönetimi(YL)</b>	<b>0</b>	<b>1</b>	<b>0</b>	<b>1</b>
Hava Taşımacılığı Yönetimi	0	1	0	1
<b>Hesaplama Bilim ve Müh. (YL)</b>	<b>53</b>	<b>0</b>	<b>0</b>	<b>53</b>
Hesaplama Bilim&Mühendislik	53	0	0	53
<b>Hesaplama Bilim&amp;Müh. (DR)</b>	<b>0</b>	<b>0</b>	<b>26</b>	<b>26</b>
Hesaplama Bilim&Mühendislik	0	0	26	26
<b>İç Mimari Tasarım Uluslar.(YL)</b>	<b>32</b>	<b>0</b>	<b>0</b>	<b>32</b>
İç Mimari Tasarım	32	0	0	32



<b>İklim&amp;Deniz Bilimleri(DR)</b>	<b>0</b>	<b>0</b>	<b>41</b>	<b>41</b>
Yer Sistem Bilimi	0	0	41	41
<b>İklim&amp;Deniz Bilimleri(YL)</b>	<b>39</b>	<b>0</b>	<b>0</b>	<b>39</b>
Yer Sistem Bilimi	39	0	0	39
<b>İktisat (DR)</b>	<b>0</b>	<b>0</b>	<b>28</b>	<b>28</b>
İktisat	0	0	1	1
İktisat (İngilizce)	0	0	27	27
<b>İktisat (YL)</b>	<b>41</b>	<b>0</b>	<b>0</b>	<b>41</b>
İktisat (İngilizce)	41	0	0	41
<b>İletişim Sistemleri (DR)</b>	<b>0</b>	<b>0</b>	<b>22</b>	<b>22</b>
Uydu Haberleş.&Uzaktan Algılam	0	0	22	22
<b>İletişim Sistemleri (YL)</b>	<b>85</b>	<b>0</b>	<b>0</b>	<b>85</b>
Uydu Haberleş.&Uzaktan Algılam	85	0	0	85
<b>İnşaat Mühendisliği (DR)</b>	<b>0</b>	<b>0</b>	<b>234</b>	<b>234</b>
Hidrolik&Su Kaynakları Müh.	0	0	29	29
Ulaştırma Mühendisliği	0	0	42	42
Yapı Mühendisliği Programı	0	0	135	135
Zemin Mekaniği&Geoteknik Müh.	0	0	28	28
<b>İnşaat Mühendisliği (YL)</b>	<b>562</b>	<b>0</b>	<b>0</b>	<b>562</b>
Hidrolik&Su Kaynakları Müh.	79	0	0	79
Ulaştırma Mühendisliği	91	0	0	91
Yapı İşletmesi Programı	95	0	0	95
Yapı Mühendisliği Programı	229	0	0	229
Zemin Mekaniği&Geoteknik Müh.	68	0	0	68
<b>İnşaat Projeleri Yönetimi</b>	<b>0</b>	<b>29</b>	<b>0</b>	<b>29</b>
İnşaat Projeleri Yönetimi	0	29	0	29
<b>İşletme</b>	<b>0</b>	<b>61</b>	<b>0</b>	<b>61</b>
Yöneti.için İşle.(Tezsiz)	0	61	0	61
<b>İşletme (DR)</b>	<b>0</b>	<b>0</b>	<b>72</b>	<b>72</b>
İşletme	0	0	72	72
<b>İşletme (YL)</b>	<b>116</b>	<b>0</b>	<b>0</b>	<b>116</b>
İşletme	116	0	0	116
<b>İşletme Mühendisliği (DR)</b>	<b>0</b>	<b>0</b>	<b>53</b>	<b>53</b>
İşletme Mühendisliği	0	0	53	53
<b>İşletme Mühendisliği (YL)</b>	<b>147</b>	<b>0</b>	<b>0</b>	<b>147</b>
İşletme Mühendisliği	147	0	0	147
<b>İşletme ve Teknoloji Yönetimi</b>	<b>0</b>	<b>46</b>	<b>0</b>	<b>46</b>
İşletme&Tekn.Yön.(Tezsiz)	0	46	0	46
<b>İşletme(Tezsiz)(YL)</b>	<b>0</b>	<b>5</b>	<b>0</b>	<b>5</b>
İşletme (Tezsiz)	0	5	0	5
<b>Jeofizik Mühendisliği (DR)</b>	<b>0</b>	<b>0</b>	<b>14</b>	<b>14</b>
Jeofizik Mühendisliği Programı	0	0	14	14
<b>Jeofizik Mühendisliği (YL)</b>	<b>27</b>	<b>0</b>	<b>0</b>	<b>27</b>
Jeofizik Mühendisliği Programı	27	0	0	27
<b>Jeoloji Mühendisliği (DR)</b>	<b>0</b>	<b>0</b>	<b>39</b>	<b>39</b>

Jeoloji Mühendisliği Programı	0	0	39	39
<b>Jeoloji Mühendisliği (YL)</b>	<b>96</b>	<b>0</b>	<b>0</b>	<b>96</b>
Jeoloji Mühendisliği	96	0	0	96
<b>Katı Yer Bilimleri (DR)</b>	<b>0</b>	<b>0</b>	<b>31</b>	<b>31</b>
Jeodinamik	0	0	31	31
<b>Katı Yer Bilimleri(YL)</b>	<b>17</b>	<b>0</b>	<b>0</b>	<b>17</b>
Jeodinamik	17	0	0	17
<b>Kentsel Tasarım (YL)</b>	<b>116</b>	<b>0</b>	<b>0</b>	<b>116</b>
Kentsel Tasarım	116	0	0	116
<b>Kıyı Bilimler Müh. (DR)</b>	<b>0</b>	<b>0</b>	<b>12</b>	<b>12</b>
Kıyı Bilimleri Müh.	0	0	12	12
<b>Kıyı Bilimleri Müh.(YL)</b>	<b>20</b>	<b>0</b>	<b>0</b>	<b>20</b>
Kıyı Bilimleri Müh.	20	0	0	20
<b>Kimya (DR)</b>	<b>0</b>	<b>0</b>	<b>94</b>	<b>94</b>
Kimya Programı	0	0	94	94
<b>Kimya (YL)</b>	<b>97</b>	<b>0</b>	<b>0</b>	<b>97</b>
Kimya Programı	97	0	0	97
<b>Kimya Mühendisliği (DR)</b>	<b>0</b>	<b>0</b>	<b>55</b>	<b>55</b>
Kimya Mühendisliği Programı	0	0	55	55
<b>Kimya Mühendisliği (YL)</b>	<b>122</b>	<b>0</b>	<b>0</b>	<b>122</b>
Kimya Mühendisliği Programı	122	0	0	122
<b>Kontrol ve Otomasyon Müh.(DR)</b>	<b>0</b>	<b>0</b>	<b>49</b>	<b>49</b>
Kontrol ve Otomasyon Müh.	0	0	49	49
<b>Kontrol ve Otomasyon Müh.(YL)</b>	<b>130</b>	<b>0</b>	<b>0</b>	<b>130</b>
Kontrol ve Otomasyon Müh.	130	0	0	130
<b>Kutup Bilimleri (YL)</b>	<b>9</b>	<b>0</b>	<b>0</b>	<b>9</b>
Kutup Bilimleri (İngilizce)	9	0	0	9
<b>Maden Mühendisliği (DR)</b>	<b>0</b>	<b>0</b>	<b>22</b>	<b>22</b>
Maden Müh.	0	0	22	22
<b>Maden Mühendisliği (YL)</b>	<b>49</b>	<b>0</b>	<b>0</b>	<b>49</b>
Maden Müh.	49	0	0	49
<b>Makina Mühendisliği (DR)</b>	<b>0</b>	<b>0</b>	<b>205</b>	<b>205</b>
Makina Müh.	0	0	204	204
Mekatronik Müh.	0	0	1	1
<b>Makina Mühendisliği (YL)</b>	<b>663</b>	<b>0</b>	<b>0</b>	<b>663</b>
Isı Akışkan	147	0	0	147
Katı Cisimlerin Mekaniği	126	0	0	126
Konstrüksiyon Programı	82	0	0	82
Mak.Dinamiği,Titreşim&Akustiği	75	0	0	75
Malzeme ve İmalat	89	0	0	89
Mekatronik Müh.	2	0	0	2
Otomotiv Programı	69	0	0	69
Sistem Dinamiği&Kontrol	73	0	0	73
<b>Malzeme Bilimi ve Müh.(DR)</b>	<b>0</b>	<b>0</b>	<b>45</b>	<b>45</b>
Malzeme Bilimi ve Müh.	0	0	45	45

<b>Malzeme Bilimi ve Müh.(YL)</b>	<b>59</b>	<b>0</b>	<b>0</b>	<b>59</b>
Malzeme Bilimi ve Müh.	59	0	0	59
<b>Matematik Müh. (YL)</b>	<b>45</b>	<b>0</b>	<b>0</b>	<b>45</b>
Matematik Mühendisliği	45	0	0	45
<b>Matematik Müh.(DR)</b>	<b>0</b>	<b>0</b>	<b>36</b>	<b>36</b>
Matematik Mühendisliği	0	0	36	36
<b>Mekatronik Müh. (DR)</b>	<b>0</b>	<b>0</b>	<b>60</b>	<b>60</b>
Mekatronik Müh.	0	0	60	60
<b>Mekatronik Müh. (YL)</b>	<b>139</b>	<b>0</b>	<b>0</b>	<b>139</b>
Mekatronik Müh.	139	0	0	139
<b>Metalurji ve Malzeme Müh.(DR)</b>	<b>0</b>	<b>0</b>	<b>124</b>	<b>124</b>
Metalurji&Malzeme Müh.	0	0	124	124
<b>Metalurji ve Malzeme Müh.(YL)</b>	<b>214</b>	<b>0</b>	<b>0</b>	<b>214</b>
Malzeme Müh.	118	0	0	118
Seramik Mühendisliği	16	0	0	16
Üretim Metalurjisi&Teknol.Müh.	80	0	0	80
<b>Meteoroloji Mühendisliği (DR)</b>	<b>0</b>	<b>0</b>	<b>53</b>	<b>53</b>
Atmosfer Bilimleri	0	0	53	53
<b>Meteoroloji Mühendisliği (YL)</b>	<b>97</b>	<b>0</b>	<b>0</b>	<b>97</b>
Atmosfer Bilimleri	97	0	0	97
<b>Mimarlık (DR)</b>	<b>0</b>	<b>0</b>	<b>432</b>	<b>432</b>
Mimari Tasarım	0	0	175	175
Mimarlık Tarihi Programı	0	0	51	51
Proje ve Yapım Yönetimi	0	0	47	47
Restorasyon Programı	0	0	50	50
Yapı Bilimleri	0	0	109	109
<b>Mimarlık (YL)</b>	<b>368</b>	<b>50</b>	<b>0</b>	<b>418</b>
Cephe Tasarımı ve Teknolojisi	0	21	0	21
Çevre Kontrolü ve Yapı Teknol.	86	0	0	86
Mimari Tasarım	131	0	0	131
Mimarlık Tarihi Programı	36	0	0	36
Mimarlık(Tezsiz)	0	29	0	29
Proje ve Yapım Yönetimi	72	0	0	72
Restorasyon Programı	43	0	0	43
<b>Molekü.Biyo.Genetik&amp;Biyot.(DR)</b>	<b>0</b>	<b>0</b>	<b>64</b>	<b>64</b>
Moleküler Biyo.Genetik&Biyotek	0	0	64	64
<b>Molekü.Biyo.Genetik&amp;Biyot.(YL)</b>	<b>65</b>	<b>0</b>	<b>0</b>	<b>65</b>
Moleküler Biyo.Genetik&Biyotek	65	0	0	65
<b>Müzik (II.Öğretim Tezsiz)</b>	<b>0</b>	<b>66</b>	<b>0</b>	<b>66</b>
Müzik (II.Öğretim Tezsiz)	0	66	0	66
<b>Müzik (YL)</b>	<b>31</b>	<b>0</b>	<b>0</b>	<b>31</b>
Müzik (İngilizce) (YL)	31	0	0	31
<b>Müzik(DR)</b>	<b>0</b>	<b>0</b>	<b>61</b>	<b>61</b>
Müzik	0	0	61	61
<b>Müzikoloji&amp;Müzik Teor.(DR)</b>	<b>0</b>	<b>0</b>	<b>62</b>	<b>62</b>

Müzikoloji ve Müzik Teorisi	0	0	62	62
<b>Müzikoloji&amp;Müzik Teor.(YL)</b>	<b>78</b>	<b>0</b>	<b>0</b>	<b>78</b>
Müzik Teorisi ve Kompozisyon	28	0	0	28
Müzikoloji	50	0	0	50
<b>Nano Bilimi ve Nano Mühendisli</b>	<b>62</b>	<b>0</b>	<b>37</b>	<b>99</b>
Nano Bilimi ve Nano Mühendisli	62	0	37	99
<b>Nükleer Araştırmalar</b>	<b>42</b>	<b>0</b>	<b>0</b>	<b>42</b>
Radyasyon Bilim ve Teknoloji	42	0	0	42
<b>Oyun ve Etkileşim Teknolojiler</b>	<b>64</b>	<b>0</b>	<b>0</b>	<b>64</b>
Oyun ve Etkileşim Teknolojiler	64	0	0	64
<b>Performans Anasanat</b>	<b>38</b>	<b>0</b>	<b>0</b>	<b>38</b>
Çalgı-Ses Tezli	38	0	0	38
<b>Performans Anasanat Dalı (YL)</b>	<b>18</b>	<b>0</b>	<b>0</b>	<b>18</b>
Geleneksel Danslar	18	0	0	18
<b>Petrol ve Doğal Gaz Müh.(DR)</b>	<b>0</b>	<b>0</b>	<b>5</b>	<b>5</b>
Petrol ve Doğal Gaz Müh.	0	0	5	5
<b>Petrol ve Doğal Gaz Müh.(YL)</b>	<b>32</b>	<b>0</b>	<b>0</b>	<b>32</b>
Petrol ve Doğal Gaz Müh.	32	0	0	32
<b>Peyzaj Mimarlığı (DR)</b>	<b>0</b>	<b>0</b>	<b>51</b>	<b>51</b>
Peyzaj Mimarlığı	0	0	51	51
<b>Peyzaj Mimarlığı (YL)</b>	<b>56</b>	<b>0</b>	<b>0</b>	<b>56</b>
Peyzaj Mimarlığı	56	0	0	56
<b>Polimer Bilim&amp;Teknolojisi(DR)</b>	<b>0</b>	<b>0</b>	<b>38</b>	<b>38</b>
Polimer Bilim ve Teknolojisi	0	0	38	38
<b>Polimer Bilim&amp;Teknolojisi(YL)</b>	<b>60</b>	<b>0</b>	<b>0</b>	<b>60</b>
Polimer Bilim ve Teknolojisi	60	0	0	60
<b>Raylı Sistemler Mühendisliği</b>	<b>47</b>	<b>0</b>	<b>0</b>	<b>47</b>
Raylı Sistemler Mühendisliği	47	0	0	47
<b>Rotorlu Hava Araçları Tek.</b>	<b>0</b>	<b>3</b>	<b>0</b>	<b>3</b>
Rotorlu Hava Araçları Tek.	0	3	0	3
<b>Sanat Tarihi (DR)</b>	<b>0</b>	<b>0</b>	<b>16</b>	<b>16</b>
Sanat Tarihi	0	0	16	16
<b>Sanat Tarihi (YL)</b>	<b>22</b>	<b>0</b>	<b>0</b>	<b>22</b>
Sanat Tarihi	22	0	0	22
<b>Savunma Teknolojileri (YL)</b>	<b>197</b>	<b>0</b>	<b>0</b>	<b>197</b>
Savunma Teknolojileri	197	0	0	197
<b>Siyaset Çalışmaları (DR)</b>	<b>0</b>	<b>0</b>	<b>17</b>	<b>17</b>
Siyasal&Toplumsal Düşünceler	0	0	17	17
<b>Siyaset Çalışmaları (YL)</b>	<b>38</b>	<b>0</b>	<b>0</b>	<b>38</b>
Siyaset Çalışmaları	38	0	0	38
<b>Şehir ve Bölge Planlama (DR)</b>	<b>0</b>	<b>0</b>	<b>171</b>	<b>171</b>
Şehir ve Bölge Planlama	0	0	171	171
<b>Şehir ve Bölge Planlama (YL)</b>	<b>146</b>	<b>0</b>	<b>0</b>	<b>146</b>
Bölge Planlama Programı	50	0	0	50
Şehir Planlama Programı	96	0	0	96

<b>Tekstil Mühendisliği (DR)</b>	<b>0</b>	<b>0</b>	<b>27</b>	<b>27</b>
Tekstil Mühendisliği Programı	0	0	27	27
<b>Tekstil Mühendisliği (YL)</b>	<b>86</b>	<b>22</b>	<b>0</b>	<b>108</b>
Hazırgiy.Per.&Moda Yö.(Tezsiz)	0	22	0	22
Tekstil Mühendisliği Programı	40	0	0	40
Yenilikçi Teknik Tekstiller	46	0	0	46
<b>Temel Bilimler Anasanat Dalı</b>	<b>0</b>	<b>0</b>	<b>1</b>	<b>1</b>
Türk Sanat Müziği San.Yeterlik	0	0	1	1
<b>Türk Müziği (YL)</b>	<b>12</b>	<b>0</b>	<b>0</b>	<b>12</b>
Türk Müziği	12	0	0	12
<b>Uçak ve Uzay Müh. (DR)</b>	<b>0</b>	<b>0</b>	<b>152</b>	<b>152</b>
Uçak ve Uzay Müh.	0	0	152	152
<b>Uçak ve Uzay Müh. (YL)</b>	<b>343</b>	<b>0</b>	<b>0</b>	<b>343</b>
Uçak ve Uzay Müh.	343	0	0	343
<b>Veri Mühend.ve İş Analitiği</b>	<b>61</b>	<b>41</b>	<b>0</b>	<b>102</b>
Büyük Veri ve İş Analitiği	61	41	0	102
<b>Genel Toplam</b>	<b>8064</b>	<b>500</b>	<b>3781</b>	<b>12345</b>

**2022-2023 Eğitim Öğretim Yılı Lisansüstü Yabancı Dil Hazırlık Sınıfı Öğrenci Sayıları**

Enstitü&Bölüm&Birim	Kadın	Erkek	Genel Toplam
<b>Lisansüstü Eğitim Enstitüsü</b>	<b>301</b>	<b>459</b>	<b>760</b>
<b>Acil Durum&amp;Afet Yönet.(YL)</b>	<b>4</b>	<b>6</b>	<b>10</b>
Afet Yönetimi	3	5	8
Afet Yönetimi (Tezsiz)	1	1	2
<b>Afet Yönetimi (YL)</b>	<b>1</b>	<b>3</b>	<b>4</b>
Afet Yönetimi (Tezsiz)	1	3	4
<b>Bilgisayar Bilimleri (YL)</b>	<b>0</b>	<b>1</b>	<b>1</b>
Bilgisayar Bilimleri	0	1	1
<b>Bilgisayar Mühendisliği (YL)</b>	<b>3</b>	<b>4</b>	<b>7</b>
Bilgisayar Mühendisliği Prog.	3	4	7
<b>Bilim ve Teknoloji Tarihi</b>	<b>3</b>	<b>0</b>	<b>3</b>
Bilim ve Teknoloji Tarihi	3	0	3
<b>Bilim,Teknoloji ve Toplum (YL)</b>	<b>1</b>	<b>1</b>	<b>2</b>
Bilim,Teknoloji ve Toplum	1	1	2
<b>Bilişim (YL)</b>	<b>3</b>	<b>1</b>	<b>4</b>
Mimari Tasarımda Bilişim	3	1	4
<b>Bilişim Uygulamaları</b>	<b>7</b>	<b>10</b>	<b>17</b>
Bilgi Teknolojileri	2	4	6
İnşaat Yönetiminde Bilişim	5	6	11
<b>Bilişim Uygulamaları (YL)</b>	<b>12</b>	<b>9</b>	<b>21</b>
Bilgi Güven.Müh.ve Kriptografi	0	4	4
Bilgi ve Haberleşme Mühendis.	0	1	1
Coğrafi Bilgi Teknolojileri	12	4	16
<b>Cevher Hazırlama Müh.(YL)</b>	<b>0</b>	<b>4</b>	<b>4</b>
Cevher Hazırlama Programı	0	4	4
<b>Çevre Mühendisliği (YL)</b>	<b>16</b>	<b>7</b>	<b>23</b>
Çevre Bilimler Müh.&Yönetimi	9	7	16
Çevre Biyoteknolojisi	7	0	7
<b>Deniz Ulaştırma Müh.(YL)</b>	<b>3</b>	<b>3</b>	<b>6</b>
Deniz Ulaştırma Müh.	3	3	6
<b>Deprem Mühendisliği (YL)</b>	<b>7</b>	<b>19</b>	<b>26</b>
Deprem Mühendisliği	7	19	26
<b>Ekoloji ve Evrim (YL)</b>	<b>0</b>	<b>1</b>	<b>1</b>
Jeoantropoloji	0	1	1
<b>Elektrik Mühendisliği (YL)</b>	<b>3</b>	<b>20</b>	<b>23</b>
Elektrik Mühendisliği Programı	3	20	23
<b>Elektronik&amp;Haberleşme Müh (YL)</b>	<b>5</b>	<b>10</b>	<b>15</b>

Biyomedikal Mühendisliği Prog.	3	3	6
Elektronik Mühendisliği	1	0	1
Telekomünikasyon Müh.	1	7	8
<b>Endüstri Mühendisliği</b>	<b>1</b>	<b>4</b>	<b>5</b>
Mühendislik Yön.(Tezsiz)	1	4	5
<b>Endüstri Mühendisliği (YL)</b>	<b>5</b>	<b>10</b>	<b>15</b>
Endüstri Mühendisliği Programı	3	5	8
Mühendislik Yönetimi Programı	2	5	7
<b>Endüstriyel Tasarım (YL)</b>	<b>3</b>	<b>2</b>	<b>5</b>
Endüstriyel Tasarım	3	2	5
<b>Enerji Bilim&amp;Teknoloji (YL)</b>	<b>4</b>	<b>10</b>	<b>14</b>
Enerji Bilim&Teknoloji	4	10	14
<b>Enerji Planlaması&amp;Yönetimi</b>	<b>0</b>	<b>5</b>	<b>5</b>
Akıllı Bina&Tesis Yön.(Tezsiz)	0	5	5
<b>Fizik Mühendisliği (YL)</b>	<b>8</b>	<b>5</b>	<b>13</b>
Fizik Mühendisliği	8	5	13
<b>Gayrimenkul Geliştirme (YL)</b>	<b>7</b>	<b>6</b>	<b>13</b>
Gayrimenkul Geliştirme	7	6	13
<b>Gemi İnşaatı&amp;Gemi Mak.Müh.(YL)</b>	<b>1</b>	<b>0</b>	<b>1</b>
Gemi İnşaatı&Gemi Makina.Müh.	1	0	1
<b>Gemi ve Deniz Tekno.Müh.(YL)</b>	<b>3</b>	<b>21</b>	<b>24</b>
Açık Deniz Mühendisliği	1	12	13
Gemi ve Deniz Teknolo.Müh.	2	9	11
<b>Geomatik Müh.(YL)</b>	<b>9</b>	<b>19</b>	<b>28</b>
Geomatik Müh.	9	19	28
<b>Gıda Mühendisliği (YL)</b>	<b>17</b>	<b>0</b>	<b>17</b>
Gıda Mühendisliği Programı	17	0	17
<b>Hesaplamalı Bilim ve Müh. (YL)</b>	<b>0</b>	<b>2</b>	<b>2</b>
Hesaplamalı Bilim&Mühendislik	0	2	2
<b>İç Mimari Tasarım Uluslar.(YL)</b>	<b>1</b>	<b>0</b>	<b>1</b>
İç Mimari Tasarım	1	0	1
<b>İklim&amp;Deniz Bilimleri(YL)</b>	<b>1</b>	<b>2</b>	<b>3</b>
Yer Sistem Bilimi	1	2	3
<b>İletişim Sistemleri (YL)</b>	<b>3</b>	<b>7</b>	<b>10</b>
Uydu Haberleş.&Uzaktan Algılama	3	7	10
<b>İnşaat Mühendisliği (YL)</b>	<b>8</b>	<b>38</b>	<b>46</b>
Hidrolik&Su Kaynakları Müh.	1	9	10
Ulaştırma Mühendisliği	3	6	9
Yapı İşletmesi Programı	1	5	6
Yapı Mühendisliği Programı	2	15	17
Zemin Mekaniği&Geoteknik Müh.	1	3	4

<b>İşletme</b>	<b>1</b>	<b>10</b>	<b>11</b>
Yöneti. için İşle.(Tezsiz)	1	10	11
<b>İşletme (YL)</b>	<b>4</b>	<b>3</b>	<b>7</b>
İşletme	4	3	7
<b>İşletme Mühendisliği (YL)</b>	<b>5</b>	<b>11</b>	<b>16</b>
İşletme Mühendisliği	5	11	16
<b>Jeofizik Mühendisliği (YL)</b>	<b>3</b>	<b>1</b>	<b>4</b>
Jeofizik Mühendisliği Programı	3	1	4
<b>Jeoloji Mühendisliği (YL)</b>	<b>8</b>	<b>12</b>	<b>20</b>
Jeoloji Mühendisliği	8	12	20
<b>Kentsel Tasarım (YL)</b>	<b>10</b>	<b>2</b>	<b>12</b>
Kentsel Tasarım	10	2	12
<b>Kıyı Bilimleri Müh.(YL)</b>	<b>0</b>	<b>1</b>	<b>1</b>
Kıyı Bilimleri Müh.	0	1	1
<b>Kimya (YL)</b>	<b>9</b>	<b>1</b>	<b>10</b>
Kimya Programı	9	1	10
<b>Kimya Mühendisliği (YL)</b>	<b>11</b>	<b>2</b>	<b>13</b>
Kimya Mühendisliği Programı	11	2	13
<b>Kontrol ve Otomasyon Müh.(YL)</b>	<b>1</b>	<b>5</b>	<b>6</b>
Kontrol ve Otomasyon Müh.	1	5	6
<b>Kutup Bilimleri (YL)</b>	<b>2</b>	<b>1</b>	<b>3</b>
Kutup Bilimleri (İngilizce)	2	1	3
<b>Maden Mühendisliği (YL)</b>	<b>0</b>	<b>5</b>	<b>5</b>
Maden Müh.	0	5	5
<b>Makina Mühendisliği (YL)</b>	<b>3</b>	<b>30</b>	<b>33</b>
Isı Akışkan	1	17	18
Katı Cisimlerin Mekaniği	1	4	5
Konstrüksiyon Programı	1	0	1
Mak.Dinamiği,Titreşim&Akustiği	0	2	2
Malzeme ve İmalat	0	2	2
Otomotiv Programı	0	4	4
Sistem Dinamiği&Kontrol	0	1	1
<b>Malzeme Bilimi ve Müh.(YL)</b>	<b>2</b>	<b>3</b>	<b>5</b>
Malzeme Bilimi ve Müh.	2	3	5
<b>Matematik Müh. (YL)</b>	<b>4</b>	<b>0</b>	<b>4</b>
Matematik Mühendisliği	4	0	4
<b>Mekatronik Müh. (YL)</b>	<b>1</b>	<b>10</b>	<b>11</b>
Mekatronik Müh.	1	10	11
<b>Metalurji ve Malzeme Müh.(YL)</b>	<b>3</b>	<b>8</b>	<b>11</b>
Malzeme Müh.	0	1	1
Üretim Metalurjisi&Teknol.Müh.	3	7	10



<b>Meteoroloji Mühendisliği (YL)</b>	<b>7</b>	<b>7</b>	<b>14</b>
Atmosfer Bilimleri	7	7	14
<b>Mimarlık (YL)</b>	<b>28</b>	<b>18</b>	<b>46</b>
Çevre Kontrolü ve Yapı Teknol.	6	6	12
Mimari Tasarım	4	3	7
Mimarlık Tarihi Programı	4	2	6
Mimarlık(Tezsiz)	3	4	7
Proje ve Yapım Yönetimi	6	1	7
Restorasyon Programı	5	2	7
<b>Molekü.Biyo.Genetik&amp;Biyot.(YL)</b>	<b>1</b>	<b>0</b>	<b>1</b>
Moleküler Biyo.Genetik&Biyotek	1	0	1
<b>Müzik (II.Öğretim Tezsiz)</b>	<b>1</b>	<b>1</b>	<b>2</b>
Müzik (II.Öğretim Tezsiz)	1	1	2
<b>Müzikoloji&amp;Müzik Teor.(DR)</b>	<b>0</b>	<b>1</b>	<b>1</b>
Müzikoloji ve Müzik Teorisi	0	1	1
<b>Müzikoloji&amp;Müzik Teor.(YL)</b>	<b>6</b>	<b>11</b>	<b>17</b>
Müzik Teorisi ve Kompozisyon	1	7	8
Müzikoloji	5	4	9
<b>Nano Bilimi ve Nano Mühendisli</b>	<b>3</b>	<b>5</b>	<b>8</b>
Nano Bilimi ve Nano Mühendisli	3	5	8
<b>Nükleer Araştırmalar</b>	<b>2</b>	<b>8</b>	<b>10</b>
Radyasyon Bilim ve Teknoloji	2	8	10
<b>Oyun ve Etkileşim Teknolojiler</b>	<b>2</b>	<b>2</b>	<b>4</b>
Oyun ve Etkileşim Teknolojiler	2	2	4
<b>Performans Anasanat</b>	<b>0</b>	<b>8</b>	<b>8</b>
Çalgı-Ses Tezli	0	8	8
<b>Performans Anasanat Dalı (YL)</b>	<b>2</b>	<b>3</b>	<b>5</b>
Geleneksel Danslar	2	3	5
<b>Petrol ve Doğal Gaz Müh.(YL)</b>	<b>0</b>	<b>2</b>	<b>2</b>
Petrol ve Doğal Gaz Müh.	0	2	2
<b>Peyzaj Mimarlığı (YL)</b>	<b>2</b>	<b>1</b>	<b>3</b>
Peyzaj Mimarlığı	2	1	3
<b>Polimer Bilim&amp;Teknolojisi(YL)</b>	<b>6</b>	<b>1</b>	<b>7</b>
Polimer Bilim ve Teknolojisi	6	1	7
<b>Raylı Sistemler Mühendisliği</b>	<b>1</b>	<b>6</b>	<b>7</b>
Raylı Sistemler Mühendisliği	1	6	7
<b>Sanat Tarihi (YL)</b>	<b>2</b>	<b>2</b>	<b>4</b>
Sanat Tarihi	2	2	4
<b>Savunma Teknolojileri (YL)</b>	<b>5</b>	<b>15</b>	<b>20</b>
Savunma Teknolojileri	5	15	20
<b>Şehir ve Bölge Planlama (YL)</b>	<b>8</b>	<b>5</b>	<b>13</b>

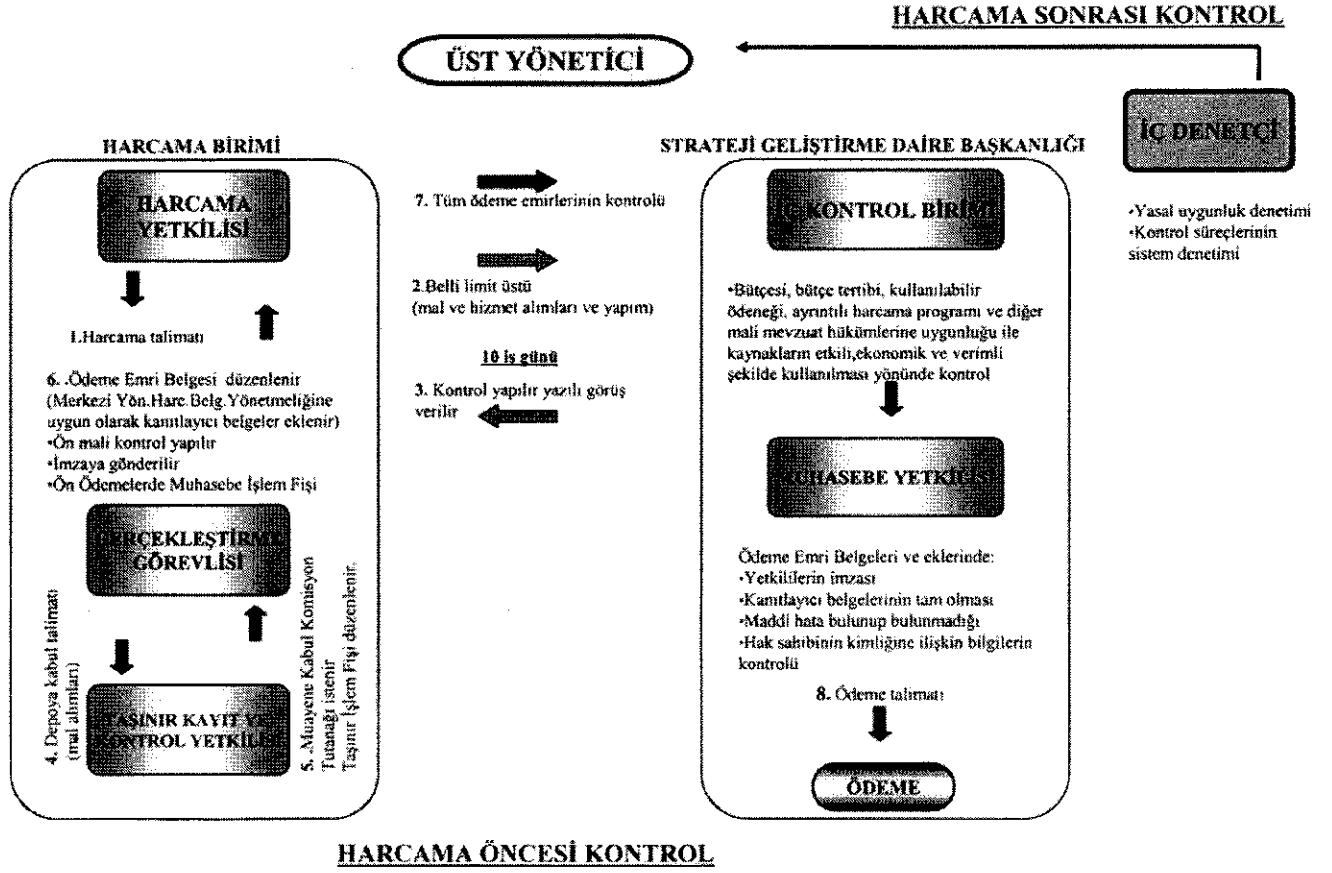
Bölge Planlama Programı	3	1	4
Şehir Planlama Programı	5	4	9
<b>Tekstil Mühendisliği (YL)</b>	<b>8</b>	<b>8</b>	<b>16</b>
Tekstil Mühendisliği Programı	3	2	5
Yenilikçi Teknik Tekstiller	5	6	11
<b>Türk Müziği (YL)</b>	<b>3</b>	<b>3</b>	<b>6</b>
Türk Müziği	3	3	6
<b>Uçak ve Uzay Müh. (YL)</b>	<b>1</b>	<b>14</b>	<b>15</b>
Uçak ve Uzay Müh.	1	14	15
<b>Veri Mühend.ve İş Analitiği</b>	<b>7</b>	<b>3</b>	<b>10</b>
Büyük Veri ve İş Analitiği	7	3	10
<b>Genel Toplam</b>	<b>301</b>	<b>459</b>	<b>760</b>

## 6- YÖNETİM VE İÇ KONTROL SİSTEMİ



İTÜ

İÇ KONTROL SÜRECİ AKIŞ ŞEMASI



### Birimin atama, satın alma, ihale gibi karar alma süreçleri, yetki ve sorumluluk yapısı, mali yönetim,

Harcama Birimi burada her yönüyle Harcama yetkilisine bağlıdır. Harcama yetkilisinin kontrolünde ve sorumluluğunda çalışır. Birimin ihtiyaçlarının tespit edilmesi en alt kademededen başlar. Bütün birimlerin ihtiyaç listesi ilgili kişilerce çıkarılıp Birim Ambarına verilir. Ambar da kendi ihtiyaçlarını tespit edip diğer listelerle birleştirir ve Ana liste çıkartır. Ana listeyi alım aşamasına gelmesi için Satın alma Bölümüne teslim eder. Harcama birimi olarak burada hedefimiz kesinlikle en kaliteli malzemeyi alma yoluna gitmektir. İkinci önemli olan şey de en uygun fiyatı bulmak için geniş çaplı piyasa fiyat araştırması yapmak ve mümkün olduğu kadar teklif almaktır.

Alınan teklifler satın alma birimi tarafından hassasiyetle incelendikten sonra malzeme alınacak firma tespit edilir ve son bir kez daha pazarlık yapıldıktan sonra Harcama yetkilisine onaylatılıp alım için gerekli işlemlere geçilir. Malzeme ilgili Firmadan eksiksiz olarak Birim Ambarına teslim edilir. Teslim alma aşaması bittikten sonra satın alma birimi Firmadan fatura olarak ödeme evraklarını hazırlar. Ödeme aşamasında kesinlikle 5018 sayılı Bütçe ödeme talimatına uygun olarak işlem yapılır.

## A) BİRİMİN AMAÇ VE HEDEFLERİ

### A. İDARENİN AMAÇ VE HEDEFLERİ

Stratejik Amaçlar	Stratejik Hedefler
<b>Stratejik Amaç-1:</b> Çağdaş ve evrensel düzeyde eğitim programları geliştirmek.	<b>Hedef-1:</b> Ulusal ve uluslararası kuruluşlarda çalışan nitelikli mezun sayısını artırmak.
	<b>Hedef-2:</b> Ulusal düzeyde rekabet gücü yüksek program sayısını artırmak.
	<b>Hedef-3:</b> Mali kaynakları artırmak.
<b>Stratejik Amaç-2:</b> Araştırma faaliyetlerini ve uygulama ile ilişkilerini artırmak.	<b>Hedef-1:</b> Araştırma projelerinin sayısını artırmak, iş birliği yapılan kurumların sayısını artırmak.
	<b>Hedef-2:</b> AB çerçeve programları kapsamında sunulan ve fon sağlanan program sayısını artırmak.
<b>Stratejik Amaç-3:</b> Yayında üretkenlik.	<b>Hedef-1:</b> Tezlerde çıkan yayınları artırmak.
<b>Stratejik Amaç-4:</b> Üniversite-sanayi-toplum ve kamu ilişkilerini geliştirmek.	<b>Hedef-1:</b> Sanayi, toplum ve kamu ilişkilerini devam ettirmek ve güçlendirmek.
<b>Stratejik Amaç-5:</b> Mezunlarla ilişkileri güçlendirmek.	<b>Hedef-1:</b> Veri tabanındaki mezun sayısını artırmak.
<b>Stratejik Amaç-6:</b> Öğrenciler ile ilgili bilgileri derlemek ve eğitim dışındaki ilişkileri güçlendirmek.	<b>Hedef-1:</b> Akademik dönem sonunda her yıl bir kez öğrenci memnuniyet anketi devamını sağlamak.
	<b>Hedef-2:</b> Ulusal ve uluslararası etkinliklere katılan öğrenci sayısını artırmak.
<b>Stratejik Amaç-7:</b> Uluslararası iş birliğini sağlamak ve bilgi ağ yapılarını oluşturmak.	<b>Hedef-1:</b> Karşılıklı değişim programlarından yararlanan öğrenciler ve öğretim üyelerinin sayısını artırmak.
	<b>Hedef-2:</b> Karşılıklı değişim anlaşmalarının sayısını artırmak
	<b>Hedef-3:</b> İş birliği yapılan uluslararası kuruluşların sayısını artırmak.
<b>Stratejik Amaç-8:</b> Bilgi teknolojilerini etkin kullanmak.	<b>Hedef-1:</b> Teknolojik alt yapının güçlendirilmesi amacıyla tüm öğrenci bilgi ve süreçlerinin takip edileceği bir sistemi geliştirmek.
	<b>Hedef-2:</b> Öğrencilerin ders içeriklerine kolayca erişebilmeleri amacıyla ders katalog formlarını sürekli güncelleştirmeyi sağlamak.

## B) TEMEL POLİTİKALAR VE ÖNCELİKLER

Lisansüstü Eğitim Enstitüsü'nde 2022-2023 Akademik yılı süresince, Sürekli İyileştirme, Sanayi-Üniversite İş birliği, Uluslararasılaşma, Kurumsal İletişim ve Etkinlik, Akreditasyon başlıklarında çalışmaların yürütülmesi temel stratejik hedefler olarak yürütülmektedir.

### **Sürekli İyileştirme Çalışmaları:**

- Tüm programlara ait ders planlarının kontrolü yapılarak bunların Yeni Nesil Öğrenci Bilgi Sistemi'ne aktarımı sağlanmıştır.
- Programların LEE LESKİS Komisyonu'na sunumları devam etmektedir.
- 2022-2023 Dönemi Yaz Okulu güncellemeleri yapılmıştır. Bu dönem yaz okulunda 2 dersin açılması sağlanmıştır.
- Yeni ders tekliflerine ait ders katalog bilgilerinin E-LEE sistemi üzerinden alınması konusunda E-LEE sisteminde bir çalışma yürütülmektedir.
- Lisansüstünde toplam ders sayısı 4877'dir. Bunlara ilave olarak 2023 akademik yılında açılan yeni ders sayısı 24'tür.
- Doktora Seminer Dersinin 10 haftası LEE koordinasyonunda yapılmaktadır.
- Eksik olan bütün programlara Guided Research Dersleri eklendi. Soft Skills ders paketine Directed Studies dersi eklendi.
- «Destekleyici Beceriler» paketi LEE kodu altında açılarak tüm YL ve Doktora öğrencilerine en az birini alma zorunluluğu getirildi. LEE kodlu ilk defa böyle bir paket ders açılmaktadır. Bahar-2023 döneminde aktif hale getirilmiştir.
- Pakette yer alan dersler:
  - Akademik Girişimcilik
  - Destekleyici Beceriler (Soft Skills)
  - İnovasyon Teknikleri ve Patent Süreçleri
  - Proje Döngüsü Yönetimi
  - Yaratıcı ve Kültürel Endüstriler için Blokzincir Teknolojisi
- Tüm işlemlerin leebasvuru.itu.edu.tr üzerinden gerçekleştirilmesi sağlanması amaçlanmaktadır.
- YL Tez teslim süreçleri sistem üzerinden alınmaktadır. Doktora tez teslim süreçlerinde alınması için süreç başlatılmıştır.
- TURNITIN taraması süreçlerinin iyileştirilmesi süreci sonrası raporlarda hatalar minimize edilmiştir.
- Tez yazımı ile ilgili kontrol listesi sonrası tezlerde hata payı kalkmıştır.
- En Başarılı Tez Ödülü Yönergesinin revize edilmesi sonucu 80 başvuru alınmıştır.
- Bilimsel Araştırma, Etik ve Seminer dersinin içeriği zenginleştirilerek farklı konuşmacılar davet edilmiştir.
- Yıllık faaliyet raporu ve Enstitü el kitabının hazırlanması hedeflenmektedir.
- Ülkemizde ilk defa yüksek lisans için akreditasyon süreci başlatılmıştır. Bunun için üç yüksek lisans programımızda Kıyı Bilimleri Mühendisliği, Deprem Mühendisliği ve Tekstil Mühendisliği (MÜDEK) süreçleri devam etmektedir.

### **Kamu-Üniversite-Sanayi İş birliği:**

- Bilgiyi, teknolojiye ve katma değere dönüştürebilen, refah seviyesi yüksek sanayileşmiş bir toplum hedefine ulaşmanın Kamu-Üniversite-Sanayi iş birliği olmadan gerçekleştirilemeyecektir. Bu noktada en kritik hususlardan biri de Kamu ve Sanayideki Ar-Ge çalışmalarına üniversitelerden destek verilmesidir. Bu itibarla Kamu-Üniversite-Sanayi iş birliğinin lisansüstü eğitim özelinde geliştirilmesi üzerine çalışmalar yapılmış ve halen yapılmaya da devam etmektedir.
- Bu kapsamda eğitim odaklı ve tez odaklı olmak üzere çeşitli iş birliği modelleri üzerinde çalışılmış ve bu modeller arasından seçilen 3 iş birliği modeli üzerinde yoğunlaşmaya karar verilmiştir.
- Halihazırda bu modellerin uygulanabilirlikleri ve sürdürülebilirlikleri üzerine analiz çalışmalarına devam edilmekte olup bu analizlerden elde edilecek sonuçlara göre işbirliği modellerinin peyderpey hayata geçirilmesi hedeflenmektedir.

### **Uluslararasılaşma:**

- Uluslararası lisansüstü öğrencisi sayısının artırılması ve kaliteli lisansüstü öğrencileri için İTÜ'nün çekici kılınması konularında konaklama, burs gibi olanakların artırılması konularında rektörlüğüne talepte bulunuldu. Uluslararası öğrenciler için burs ve barınma imkanlarının tanınması gerekmektedir.
- İTÜ LEE oryantasyon toplantısı yeni başlayan uluslararası lisansüstü öğrenciler de kapsayacak şekilde İngilizce yapılmaya başlanmış ve üç dönemdir sürdürülmektedir. Bu süreç artık rutin hale gelmiştir. Bu rutin işlemin yönetim değişikliğinden bağımsız olarak sürdürülebilir hale getirilmesi gerekmektedir.
- Uluslararası öğrencilerin sorunları İngilizce bilen personel tarafından kısa sürede çözümlendirilmiştir.
- Bütün duyurular aynı anda hem Türkçe hem de İngilizce yapılmaktadır.
- Word tabanlı (.docx) LEE formlarının değiştirilebilir pdf (fillable pdf) olarak güncellenmesi tamamlandı.
- Uluslararası öğrenci oranlarının %30 oranında alınması Uluslararasılaşma yönünde ilerleme sağlanmıştır.
- Alanlarında oldukça yetkin uluslararası öğretim üyelerinin İTÜ LEE'ye bağlı programlarda uzaktan ders vermeleri sürecine devam edilmektedir.

### **Kurumsal İletişim ve Etkinlik:**

- Web sitesinin tasarımı geliştirildi. Hem Türkçe hem de İngilizce senkronize olarak güncelleniyor.
- İTÜ LEE yönetmeliği ve senato esasları Türkçe ve İngilizce web sayfasında ilan edilmiştir.
- LEE sosyal medya hesapları (Twitter, Instagram, Facebook ve LinkedIn) açıldı, etkinleştirildi, düzenli olarak içerik üretiliyor. Web sayfasında paylaşılan duyurular artık bu hesaplardan da takip edilebiliyor.
- Öğretim üyeleri, duyurmak istedikleri lisansüstü etkinlikleri, yayınları, başarıları, ödülleri ve burs başvurularını «leeduyuruetkinlik@itu.edu.tr» e-mail adresine ilettiklerinde, bu duyurular enstitü web sayfasında ve sosyal medya hesaplarında paylaşılıyor. Gerekli şablon enstitü tarafından öğretim üyelerine iletildi.
- İTÜ Youtube hesabında ve başlıklı iki yeni program playlisti oluşturuldu. “Lisansüstü Hakkında Herşey” başlıklı programda LEE eğitim ve idari süreçleri hakkında; “N Program N Uzman” temalı programda ise hocaların programların disiplinler özelliklerini ve işleyişini aktardıkları tanıtım amaçlı videolar çekilip paylaşılıyor.
- Lisansüstü eğitim programlarının tanıtım videoları çekimlerine devam edilmektedir.
- İletişim Ofisi ve Uluslararası ofis ile irtibat halinde ilk defa İTÜ genelini kapsayacak şekilde lisansüstü eğitim tanıtım günlerine devam edilmektedir. Açılış oturumları İTÜ Youtube hesabına eklendi. Etkinliğin her yıl mayıs ayında tekrarlanması hedefleniyor.
- Her yeni akademik yılda güz dönemi başvuruları sırasında Lisansüstü Tanıtım Günleri organize edilmeye başlandı.
- Çevrimiçi Oryantasyon günü içeriği uluslararası öğrencileri de kapsayacak şekilde İngilizce olarak tek dilde yeniden tasarlandı. Oryantasyonun her akademik dönemin ilk çarşamba günü tekrarlanması ve akademik takvime eklenerek Lisansüstü öğrencilerine oryantasyon yapıldı.
- Lisansüstü eğitim mezunlarının iletişim bilgileri düzenlendi. Özellikle yurtdışında üniversitelerde çalışan akademisyen mezunlarımızdan tanıtım süreçlerine destek olmaları ve İTÜ’nün uluslararasılaşma yönünde çalışmalarına katkıda bulunmaları talep edildi ve bu talebe karşılık verenlerle birlikte çalışılmaya devam edilmektedir.
- 16-17-18 Mayıs 2023 tarihlerinde enstitü olarak International Graduate Research Symposium – IGRS’23 yaklaşık 415 katılım ve 7 paralel oturumla tamamen çevrimiçi olarak gerçekleştirilmiştir. IGRS’24’ü ise 9-11 Mayıs 2024 tarihlerinde İTÜ Süleyman Demirel Kültür Merkezinde hibrit katılım sağlanarak gerçekleştirilmesi için hazırlıklara başlanılmıştır.
- LEE Lisansüstü Zirvesi (Sempozyum ve Eğitim Fuarı birlikte) yapılması planlanmaktadır. Rektörlüğümüzden bütçe istenmesi düşünülmektedir. Sempozyum+Fuar Türkiye ve dünyadaki iyi öğrencileri İTÜ’ye kazandırmak için önemli bir kapı açabilir.

- Yurt dışında Üniversite ve özel sektörde çalışan ve İTÜ Lisansüstü mezunlarının fahri temsilci olmaları için süreç başlatılmıştır.

#### **Kurumsallaşma:**

- Enstitülerin birleşme süreçleri tamamlandı. Prosedür ve evraklarda ortak sürece geçildi.
- Bütün evraklar elektronik ortama tanıtılmakta ve erişim kolaylığı sağlanmaktadır.
- Evrakların uluslararası öğrenciler ve hocaların kullanımını sağlamak üzere İngilizce'ye çeviri çalışması başlatıldı. Tamamlanmak üzere.
- Yönetmelikler ve Senato Esaslarının İngilizce çevirileri uluslararası öğrencilerin kullanımına açıldı.
- Araştırma görevlileri sisteme dahil edildi. Araştırma görevlilerinin enstitü işleyişine katkıda bulunabilecekleri bir çalışma düzeni oluşturuldu.
- Diğer birimlerle toplantılar gerçekleştirildi (Kütüphane, Araştırma Dekanlığı, OİDB, Uluslararası Ofis ...)
- İdari personelin "leebasvuru.itu.edu" sistemi üzerinde daha etkili ve verimli çalışabilmesi için eğitim düzenlendi ve tek tek her personel ile uygulama çalışmaları yapıldı.
- Tanıtım günleri, Oryantasyon, IGRS, Mezuniyet Günleri vb. etkinliklerin organizasyonlarının ve LEE tanıtım faaliyetlerinin yönetimlerden bağımsız olarak sürdürülebilmesi ve aynı zamanda kurumsallaşabilmesi için LEE "Kurumsal İletişim ve Etkinlik" ofisi kuruldu ve faaliyete başlamıştır.

#### **B) DİĞER HUSUSLAR**

- SB programlarının Lisansüstü Eğitim öğrencileri özellikle son yıllarda, tezlerini ve araştırma makalelerini yayınlama aşamasında Etik Kurulu raporuna ihtiyaç duyuyorlar. Anabilim dalı başkanlıkları ve tez jürilerinin, Sosyal ve Beşerî Bilimler İnsan Araştırmaları Etik Kurulu'nun hazırlayacağı yönerge ile düzenleyecekleri bir ön değerlendirme formları eklendi. Bu uygulamayla etik kurulun öğrenci dosyalarını da değerlendirebilmesi ve sürecin hızlı işleyebilmesi hedeflenmektedir. Son dönemde Fen Bilimleri programlarından öğrenciler de bu konuda başvuruda bulunmaya başladılar. Benzer bir uygulamanın Sağlık ve Mühendislik Bilimleri İnsan Araştırmaları Etik Kurulu için de önerilmektedir.



### III-FAALİYETLERE İLİŞKİN BİLGİ VE DEĞERLENDİRMELER

#### A. MALİ BİLGİLER

##### 1. Bütçe Uygulama Sonuçları

###### Bütçe Giderleri

2023 Yılı Ekonomik Bazda Ödenek ve Harcamalar (TL)					
Ekonomik Açıklama	Başlangıç Ödeneği	Yıl Sonu Ödeneği	Harcama	H./B. Ö. (%)	H./Y.S. Ö. (%)
01 Personel Giderleri	89.264.000,00	50.611.200,00	49.751.206,93	0,56	0,98
02 Sos. Güv.Kur.De.Pr.G.	10.398.000,00	5.054.000,00	4.980.334,20	0,48	0,98
03 Mal ve Hiz.Alım Gid.	1.511.000,00	1.815.000,00	811.441,38	0,54	0,45
05 Cari Transferler	-	-	-	-	-
06 Sermaye Giderleri	-	-	-	-	-
07 Sermaye Transferi	-	-	-	-	-
TOPLAM	101.173.000,00	57.480.200,00	55.542.982,51	0,55	0,97

B.Ö. Başlangıç Ödeneği/Y.S.Ö.Yıl Sonu Ödeneği/H. Harcama

###### Bütçe Gelirleri

2023			
Yılı Bütçe Gelirleri			
Açıklama	Bütçe Teklifi	Gerçekleşme Toplamı	Gerçekleşme Oranı (%)
Teşebbüs ve Mülkiyet Gelirleri	3.530.000,00	7.254.992,22	
Alınan Bağış ve Yardımlar			
Diğer Gelirler			
Bütçe Gelirleri Toplamı			

##### 2- Temel Mali Tablolara İlişkin Açıklamalar

2023 yılında Enstitümüz giderlerinde kullanılmak üzere başlangıç ödeneği olarak toplam 101.173.000,00- TL ödenek öngörülmüş olup, bu ödeneğin 89.264.000,00-TL'si personel giderleri, 10.398.000,00-TL'si sosyal güvenlik kurumlarına devlet primi giderleri, 1.511.000,00- TL'si de mal ve hizmet alımları için ayrılmıştır. Yılsonu ödeneği 57.480.200,00-TL, yılsonu harcaması ise 55.542.982,51- TL gerçekleşerek %97 gerçekleşme oranına ulaşmıştır.

## V-ÖNERİ VE TEDBİRLER

Öncelikli olarak Lisansüstü Eğitim Enstitüsünün teknolojik alt yapısının güçlendirilmesi amacıyla var olan yeni sistemimizin güncel teknolojiye uyumlu olarak devreye alınması önerilmektedir. Bu şekilde tüm öğrenci bilgi ve süreçlerinin takibi kolaylıkla yapılabilecektir. Bu sistemde, daha önceki geleneksel ve hataya açık bilgi tutma yöntemleri yerine, tüm öğrenci bilgileri ile öğretim sürecine ilişkin bilgilerinin merkezi bir veri tabanında saklanmasına yönelik bir web uygulaması ile öğrencilerin bilgileri bu ara yüzler vasıtasıyla işlenecek, düzenlenecek, listelenecek ve sorgulanabilecektir. Benzer biçimde yine aynı sistem ve bilgiler kullanılarak tüm öğrenciler, akademik ve idari personel ile bir iletişim kanalı oluşturulacaktır. Benzer biçimde ders katalog formlarının çağa uygun olarak güncellenerek öğrencilerin yeni bilgilere erişiminin sağlanması amaçlanmaktadır. Lisansüstü süreçlerde kullanılan sistemle otomatik bilgilendirme yapılarak hata olanı minimuma indirilecektir.

Kalite çalışmalarına önem verilerek tüm paydaşların beklenti ve memnuniyetini esas alan çalışma yöntemi uygulanmalı ve bunun için gerekli teknolojik alt yapı oluşturulmalıdır. Programların akredite olmaları için gerekli çalışmalar yapılmalı ve programların birlikte eşgüdümlü olarak çalışmaları sağlanmalıdır.

İkinci öğretim tezsiz yüksek lisans programlarının tüm süreçlerinin enstitü tarafından yürütülmesi ve esnek bir yönetim sisteminin benimsenmesi önerilmektedir. Tanıtım faaliyetlerinin yapılması ile programlara taleplerin artması ve öğrenci niteliğinin artırılması mümkün olacaktır. Tanıtım faaliyetleri Kurumsal İletişim ve Kariyer Merkezi ile iş birliği yapılarak ulusal ve uluslararası öğrencilere tanıtılmış ve tanıtım her dönem güncellenerek devam etmektedir.

Son olarak, idari personele enstitünün farklı birimlerinde gerçekleştirilen farklı işleri yapabilme bilgi ve tecrübesi kazandırabilmek için rotasyon uygulanmaktadır.

## -İÇ KONTROL GÜVENCE BEYANI

Harcama yetkilisi olarak yetkim dahilinde;

Bu raporda yer alan bilgilerin güvenilir, tam ve doğru olduğunu beyan ederim.

Bu raporda açıklanan faaliyetler için idare bütçesinden harcama birimimize tahsis edilmiş kaynakların etkili, ekonomik ve verimli bir şekilde kullanıldığını, görev ve yetki alanım çerçevesinde iç kontrol sisteminin idari ve mali kararlar ile bunlara ilişkin işlemlerin yasallık ve düzenliliği hususunda yeterli güvenceyi sağladığını ve harcama birimimizde süreç kontrolünün etkin olarak uygulandığını bildiririm.

Bu güvence, harcama yetkilisi olarak sahip olduğum bilgi ve değerlendirmeler, iç kontroller, iç denetçi raporları ile Sayıştay raporları gibi bilgim dahilindeki hususlara dayanmaktadır.

Burada raporlanmayan, idarenin menfaatlerine zarar veren herhangi bir husus hakkında bilgim olmadığını beyan ederim.

İTÜ Lisansüstü Eğitim Enstitüsü Müdürlüğü  
11.01.2024

Prof. Dr. Ahmet Duran ŞAHİN  
Enstitü Müdürü